

OBČINA VIPAVA



NAČRT ZAŠČITE IN REŠEVANJA OB POTRESU

Verzija 2.0

	ORGAN	DATUM	PODPIS
IZDELAL - SKRBNIK	Občinska uprava Občine Vipava David PREMRL	maj 2017	l.r.
ODOBRIL	Poveljnik OŠ CZ David PREMRL	20.9.2017	l.r.
SPREJEL	Župan Občine Vipava mag. Ivan PRINCES	9.11.2017	l.r.

Številka: 842-003/2015-8

Datum: 9.11.2017

Vsebina:

1	ZNAČILNOSTI NESREČE	5
1.1	UVOD.....	5
1.1.1	Splošno o potresih.....	5
1.2	POTRESNA NEVARNOST NA OBMOČJU OBČINE VIPAVA.....	5
1.2.1	Ocena posledic nesreče	6
1.2.2	Verjetnost nastanka verižne nesreče	7
1.2.3	Sklepne ugotovitve	7
2	OBSEG NAČRTOVANJA	8
2.1	TEMELJNE RAVNI NAČRTOVANJA.....	8
2.2	NAČELA ZAŠČITE, REŠEVANJA IN POMOČI	9
3	KONCEPT ZAŠČITE, REŠEVANJA IN POMOČI.....	10
3.1	PODMENE NAČRTA	10
3.2	ZAMISEL IZVEDBE ZAŠČITE IN REŠEVANJA.....	11
3.3	UPORABA NAČRTA.....	13
4	SILE, SREDSTVA TER RAZPOLOŽLJIVI VIRI.....	14
4.1	OBČINSKI ORGANI VODENJA.....	14
4.1.1	Občinski organi vodenja in poveljevanja:	14
4.2	SILE ZA IZVAJANJE ZAŠČITE, REŠEVANJA IN POMOČI	14
4.2.1	Organi Občine Vipava:	14
4.2.2	Organi Civilne zaščite:.....	14
4.2.3	Enote in službe Civilne zaščite:	14
4.2.4	Gasilske enote (javna gasilska služba):.....	15
4.2.5	Gospodarske družbe, zavodi in druge organizacije	15
4.2.6	Enote ter službe društev in drugih nevladnih organizacij.....	16
4.2.7	Komisija za ocenjevanje škode po naravni in drugi nesreči.....	16
4.3	MATERIALNO-TEHNIČNA SREDSTVA ZA IZVAJANJE NAČRTA	17
4.4	FINANČNA SREDSTVA ZA IZVAJANJE NAČRTA	17
5	OPAZOVANJE, OBVEŠČANJE IN ALARMIRANJE.....	18
5.1	OPAZOVANJE, ZBIRANJE IN POSREDOVANJE PODATKOV	18
5.2	OBVEŠČANJE.....	19
5.2.1	Obveščanje izvajalcev nalog	19
5.2.2	Obveščanje pristojnih organov, organizacij in služb	20
5.2.3	Obveščanje prebivalcev na prizadetem območju	20
5.2.4	Obveščanje širše javnosti.....	21
5.2.5	Obveščanje in dajanje navodil sorodnikom ponesrečencev	21
5.3	ALARMIRANJE	21
6	AKTIVIRANJE SIL IN SREDSTEV.....	23
6.1	AKTIVIRANJE ORGANOV VODENJA IN STROKOVNIH SLUŽB	23

6.2	AKTIVIRANJE SIL IN SREDSTEV ZA ZAŠČITO, REŠEVANJE IN POMOČ	23
6.2.1	Aktiviranje občinskih sil in sredstev ZRP	23
6.2.2	Pomoč v silah in sredstvih	25
7	UPRAVLJANJE IN VODENJE	26
7.1	PRISTOJNOSTI IN NALOGE.....	26
7.1.1	Organi Občine Vipava	26
7.1.2	Organi Civilne zaščite občine	27
7.1.3	Enote in službe Civilne zaščite	27
7.1.4	Gasilske enote.....	28
7.1.5	Gospodarske družbe, zavodi in druge organizacije.....	29
7.1.6	Gospodarske družbe, določene za opravljanje nalog zaščite, reševanja in pomoči	31
7.1.7	Enote ter službe društev in drugih nevladnih organizacij.....	32
7.2	OPRERATIVNO VODENJE ZAŠČITE, REŠEVANJA IN POMOČI.....	32
7.2.1	Izvajalci operativnega vodenja zaščite, reševanja in pomoči.....	32
7.2.2	Operativno vodenje intervencij ob večjih nesrečah	33
7.3	FINANČNA POOBLASTILA	34
7.4	ORGANIZACIJA ZVEZ	34
7.4.1	Sistem zvez ZA-RE	35
8	ZAŠČITNI UKREPI IN NALOGE ZAŠČITE, REŠEVANJA IN POMOČI	36
8.1	ZAŠČITNI UKREPI	37
8.1.1	Prostorski, urbanistični, gradbeni in drugi ukrepi	37
8.1.1.1	Ocena uporabnosti objekta	38
8.1.2	Evakuacija	39
8.1.3	Sprejem in oskrba ogroženih prebivalcev	40
8.1.4	Radiološka, kemijska in biološka zaščita.....	42
8.1.5	Zaščita kulturne dediščine	43
8.2	NALOGE ZAŠČITE, REŠEVANJA IN POMOČI.....	45
8.2.1	Prva pomoč in nujna medicinska pomoč	45
8.2.1.1	Prva psihološka pomoč.....	47
8.2.2	Identifikacija mrtvih	47
8.2.4	Tehnično reševanje – reševanje iz ruševin.....	49
8.2.5	Gašenje in reševanje ob požarih	50
8.2.6	Varstvo pred neeksplozivnimi ubojnimi sredstvi.....	51
8.2.7	Iskanje pogrešanih oseb.....	51
8.2.8	Zagotavljanje osnovnih pogojev za življenje.....	51
9	OSEBNA IN VZAJEMNA ZAŠČITA	52
10	OCENJEVANJE ŠKODE	54
11	RAZLAGA POJMOV IN OKRAJŠAV.....	55
11.1	RAZLAGA POJMOV	55
11.2	RAZLAGA OKRAJŠAV	58

12	SEZNAM PRILOG IN DODATKOV	59
13	SPREMEMBE IN DOPOLNITVE NAČRTA.....	61

1 ZNAČILNOSTI NESREČE

1.1 UVOD

Načrt zaščite in reševanja ob potresih za Občino Vipava je izdelan na podlagi Zakona o varstvu pred naravnimi in drugimi nesrečami (Uradni list RS, št. 51/06 UPB-1), Uredbi o vsebini in izdelavi načrtov zaščite in reševanja (Uradni list RS, št. 24/12), Uredbe o organiziranju, opremljanju in usposabljanju sil za zaščito, reševanje in pomoč (Uradni list RS, št. 92/07, 54/09 in 23/11), Oceni potresne ogroženosti Severno primorske regije, verzija 2.0, z dne 17.11.2014, Ocene ogroženosti občine Vipava pred naravnimi in drugimi nesrečami, verzija 2,0 z dne 1.6.2015 ter je usklajen z regijskim načrtom zaščite in reševanja ob potresu, verzija 3.0, januar 2015.

Pri izdelavi načrta so upoštevane rešitve in naloge, ki izhajajo iz načrta zaščite in reševanja za primer potresa Severno primorske regije in se nanašajo na obveznosti Občine Vipava.

Upoštevana je sedanja organizacija sil za zaščito in reševanje Občine Vipava, tako v poklicni kot prostovoljni sestavi, v sestavi štabov, enot in služb CZ po razporeditvi ali po pogodbi za izvajanje nalog zaščite in reševanje na območju občine Vipava. Upoštevane so tudi ugotovitve in izkušnje pri izvajanju ukrepov in nalog zaščite in reševanja, ki jih praksa v Sloveniji zadnjih dvajset let ugotavlja v lastni strokovni literaturi.

1.1.1 Splošno o potresih

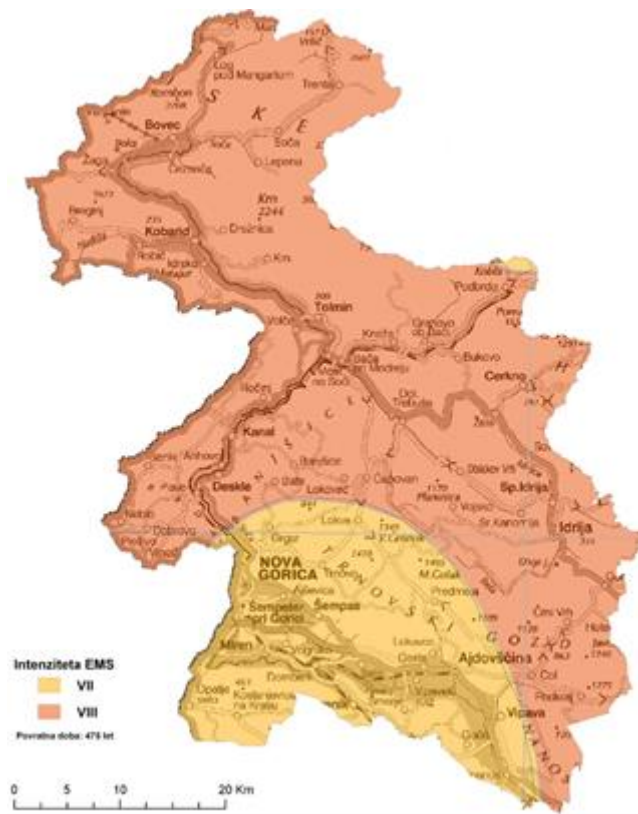
Potres je naravni pojav, ko v Zemljini notranjosti pride do nenadne sprostitve nakopičenih elastičnih napetosti, pri čemer se sproščena energija razširja v obliki seizmičnega valovanja. Ko potresno valovanje doseže površje z zadostno energijo, da povzroči neželene posledice na ljudi, objekte ali naravo, govorimo o potresu kot o naravni nesreči.

Potres je eden izmed pojavov v naravi, ki ga ne moremo nadzorovati, lahko pa ga zelo dobro merimo. Potresa ne moremo napovedati, ni mogoče vnaprej oceniti njegovega obsega, moči in škode, ki jo bo povzročil, predvidimo lahko le območja, na katerih se lahko pojavi. Lahko ocenimo največjo magnitudo, ki jo z določeno verjetnostjo pričakujemo, in obseg škode, ki bi jo potres na neki lokaciji lahko povzročil. V primerjavi z drugimi naravnimi nesrečami, ki so povezane z meteorološkimi procesi in jih lahko v blažji ali hujši obliki pričakujemo (poplave, suša, vetrovi), ima potres zaradi nenadnosti pojava in drugačnih posledic veliko hujši vpliv na vsakdanje življenje. Navadno je število žrtev večje, saj ni očitnih znakov, da bi ljudem vnaprej napovedali potres in jim omogočili umik na varno. Večja je tudi škoda, saj je zaradi obsega porušenih objektov proces obnove po potresu poškodovanega območja dražji, vzpostavitev normalnih razmer v gospodarstvu pa traja dlje kot pri drugih naravnih nesrečah.

1.2 POTRESNA NEVARNOST NA OBMOČJU OBČINE VIPAVA

Občina Vipava spada med srednje potresno ogrožene občine. Večina ozemlja občine leži na območju intenzitete VII EMS, manjši del, na severno zahodnem delu, pa na območju intenzitete VIII EMS.

Zaradi bližine tektonskih prelomov in narivov lahko pričakujemo močnejši potres, medtem ko je možnost nastanka rušilnega potresa na območju občine minimalna.



Slika 1: Karta potresne intenzitete s povratno dobo 475 let (vir: ARSO, 2011)

1.2.1 Ocena posledic nesreče

Ocenjujemo, da lahko ob potresu VIII. stopnje pričakujemo naslednje poškodbe:

- večje število zasutih, ter poškodovanih in mrtvih;
- poškodbe na objektih in rušenje objektov, predvsem v starih vaških jedrih;
- poškodbe stanovanj in s tem velike potrebe po nastanitvenih kapacitetah ter oskrbi;
- poškodbe na elektroenergetskem omrežju – otežena oskrba zagotavljanja električne energije;
- poškodbe na vodovodnem sistemu – otežena oskrba z zagotavljanjem pitne in požarne vode,
- poškodbe na kanalizacijskem omrežju;
- poškodbe na telekomunikacijskem sistemu;
- poškodbe na plinovodnem omrežju;
- poškodbe na cestni infrastrukturi;
- poškodbe kulturne dediščine;
- izpadi proizvodnje in motnje v proizvodnem procesu podjetij na območju občine.

P-205	Ocena zasutih, ranjenih in mrtvih prebivalcev
-------	---

1.2.2 Verjetnost nastanka verižne nesreče

Ob rušilnem potresu pričakujemo zaradi rušenja objektov večje število poškodovanih in tudi smrtne žrtve. Število smrtnih žrtev pa se lahko poveča tudi zaradi različnih verižnih nesreč.

Verižna nesreča	Verjetnost nastanka	Vzrok nastanka
Požari in eksplozije	DA	uhajanje plina, napake na električnem omrežju (kratek stik), odprt ogenj, vroče površine...
Nesreče v cestnem prometu	DA	panika, poškodbe in ovire na cestiščih, poškodbe zaradi rušenja objektov, dreves ...
Zemeljski plazovi, usadi, podori, blatni tokovi	DA	ko potresni sunki presežejo določeno vrednost, lahko pride do zdrsa zemljin na labilnih nagnjenih terenih, predvsem na namočenih plasteh glin, peska ter na sedimentnih plasteh.
Nesreče z nevarnimi snovmi	DA	uhajanje nevarnih snovi v okolje
Bolezni ljudi in živali	DA	uhajanje zdravju škodljivih snovi v okolje, onesnaženje pitne vode,...
Jedrske nesreče in druge radiološke nevarnosti	MAJHNA	poškodbe objektov, kjer se nahajajo te snovi

Preglednica 1: Pregled možnih verižnih nesreč v primeru potresa.

1.2.3 Sklepne ugotovitve

Obvladovanje potresne nevarnosti obsega različne ukrepe za zmanjšanje posledic. Med njimi sta najpomembnejša spremljanje in preučevanje potresne nevarnosti ter potresno varna gradnja. Potrebno je preventivno delovanje, ki obsega vzpostavitev in vzdrževanje pripravljenosti za zaščito, reševanje in pomoč, za odpravljanje posledic nesreče ter za zagotovitev obnove poškodovanih objektov. S tem načrtom se določajo ukrepi in dejavnosti za zaščito, reševanje in pomoč ter za zagotavljanje osnovnih pogojev za življenje, ki so v pristojnosti Občine Vipava.

2 OBSEG NAČRTOVANJA

2.1 TEMELJNE RAVNI NAČRTOVANJA

Temeljni načrt zaščite in reševanja ob potresu je državni načrt. Državni načrt zaščite in reševanja ob potresu je izdelan za potres intenzitete VIII EMS ali višje stopnje po evropski potresni lestvici EMS-98 (v nadaljevanju potres intenzitete VII EMS ali višje stopnje). S tem načrtom se urejajo zaščitni ukrepi in naloge ZRP občine Vipava.

Občinski načrti zaščite in reševanja se, skladno z določili Uredbe o vsebini in izdelavi načrtov zaščite in reševanja (Uradni list RS, št. 24/12), izdelajo v celoti za potres v občinah na potresnem območju, kjer je možen potres intenzitete VII EMS ali višje stopnje.

Razred ogroženosti	Stopnja ogroženosti nosilca načrtovanja	Obveznosti nosilcev načrtovanja
1	Majhna	Treba je izdelati dokumente, v katerih se določi zagotavljanje pomoči potresno prizadetim območjem v silah in sredstvih za ZRP; ni treba izdelati načrta zaščite in reševanja v celoti, dela načrta oziroma dokumentov za izvajanje določenih zaščitnih ukrepov in nalog ZRP.
2	Srednja	Treba je izdelati dokumente, v katerih se določi zagotavljanje pomoči potresno prizadetim območjem v silah in sredstvih za ZRP; ni treba izdelati načrta zaščite in reševanja v celoti, priporočljivo pa je pripraviti dokumente, v katerih se določi način obveščanja ter se razdela izvajanje zaščitnih ukrepov in nalog ZRP.
3	Velika	Treba je izdelati del načrta zaščite in reševanja oziroma dokumente, v katerih se določita način obveščanja in zagotavljanje pomoči potresno prizadetim območjem v silah in sredstvih za ZRP ter se razdela izvajanje zaščitnih ukrepov in nalog ZRP.
4	Zelo velika 1	Treba je v celoti izdelati samostojen načrt zaščite in reševanja ob potresu.
5	Zelo velika 2	Treba je v celoti izdelati samostojen načrt zaščite in reševanja ob potresu.

Preglednica 2: Obveznosti nosilcev načrtovanja

REGIJA	OBČINA	ŠTEVILO PREBIVALCEV				RAZRED OGRŹENOSTI
		Območje VI EMS	Območje VII EMS	Območje VIII EMS	SKUPAJ število prebivalcev	
Severno Primorska	Vipava		5.162	92	5.254	4

Preglednica 3: Razvrstitev občin in regije v razrede ogroženosti ob potresu, ter število prebivalcev občin, ki živijo na območjih posamezne intenzitete

Kot je razvidno iz zgornje preglednice, spada Občina Vipava v 4. razred ogroženosti, kar pomeni, da je potrebno izdelati celoten načrt zaščite in reševanja ob potresu.

2.2 NAČELA ZAŠČITE, REŠEVANJA IN POMOČI

Pri zaščiti in reševanju ob naravnih in drugih nesrečah se upoštevajo predvsem naslednja načela:

Načelo pravice do varstva ob nesreči: vsakdo ima zagotovljeno pravico do varstva pred naravnimi in drugimi nesrečami in njihovimi posledicami. Pri tem velja, da imata zaščita in reševanje človeških življenj prednost pred vsemi drugimi zaščitnimi in reševalnimi aktivnostmi. Pri zagotavljanju ukrepov zaščite, reševanja in pomoči imajo prednost šole, vrtci, zdravstvene ustanove, ustanove varstva odraslih, individualno pa otroci, nosečnice, ostareli. Časovno prednost imajo neposredno ogroženi in prizadeti zaradi nesreče. O prioritetah odloča pristojni poveljnik CZ.

Načelo pomoči: ob nesreči je vsak dolžan pomagati po svojih močeh in sposobnostih. Če posameznik ni zmožen nuditi pomoči, mora o tem takoj obvestiti ustrezno reševalno službo ali ReCO ali na drug način poskrbeti za pomoč.

Načelo javnosti: občina je dolžna zagotoviti, da je prebivalstvo na območju, ki bi ga lahko prizadela naravna ali druga nesreča, obveščeno o nevarnostih. Podatki o nevarnostih ter dejavnosti občinskih organov in drugih izvajalcev nalog varstva pred naravnimi in drugim nesrečami so javni.

Načelo preventive: pri zagotavljanju varstva pred naravnimi in drugimi nesrečami, vsakdo deluje v skladu s svojimi pristojnostmi, prednostno pa se organizira oziroma zagotavlja izvajanje preventivnih ukrepov.

Načelo odgovornosti: vsaka fizična in pravna oseba je skladno s predpisi odgovorna za izvajanje ukrepov varstva pred naravnimi in drugimi nesrečami.

Načelo postopnosti pri uporabi sil in sredstev: občina uporabi pri zaščiti, reševanju in pomoči ob naravni ali drugi nesreči najprej svoje sile in sredstva. V primeru, ko zaradi velikega obsega nesreče oz. ogroženosti, sile in sredstva lokalne skupnosti niso zadostna ali niso zagotovljena med sosednjimi občinami, država zagotavlja uporabo sil in sredstev s širšega območja.

Načelo varstva reševalcev in drugega osebja: potrebno je zagotoviti varnost posameznikov, ki sodelujejo pri zaščiti in reševanju.

Načelo previdnosti: čim prej po nesreči je treba ustvariti pregled nad stanjem na prizadetem območju, oceniti kritična področja ter predvideti razvoj dogajanj in razmer. Če obstaja nevarnost nepopravljive škode, se ne sme odlašati s smotrnimi in stroškovno učinkovitimi preventivnimi ukrepi.

Načelo brezplačne pomoči: stroške pomoči praviloma krije tisti, ki pomoč daje. Stroške posredovanja pomoči na zahtevo prejemnika krije prejemnik.

Načelo obveznega izvrševanja odločitev: vodenje zaščite in reševanja temelji na obveznem izvrševanju odločitev organov, pristojnih za vodenje Civilne zaščite in drugih sil za zaščito, reševanje in pomoč.

3 KONCEPT ZAŠČITE, REŠEVANJA IN POMOČI

3.1 PODMENE NAČRTA

Podmene občinskega načrta zaščite in reševanja ob potresu so:

- Načrt zaščite in reševanja Občine Vipava se izdelava za potres od VI. stopnje in več po EMS potresni lestvici.
- Varstvo pred potresom zagotavljajo v okviru svojih pravic in dolžnosti oziroma pristojnosti prebivalci kot posamezniki, prebivalci prostovoljno organizirani v raznih društvih in drugih nevladnih organizacijah, ki se ukvarjajo z ZRP, javne reševalne službe, gospodarske družbe, zavodi in druge organizacije, katerih dejavnost je pomembna za ZRP ter občine in državni organi. Varstvo pred potresi zagotavlja tudi potresno varna gradnja.
- Varnost prebivalcev ob potresu ni odvisna samo od potresne ranljivosti zgradb, v katerih prebivajo, temveč tudi od potresne ranljivosti drugih zgradb. Večina prebivalcev namreč veliko časa preživi v vrtcih, šolah, na delovnih mestih, domovih za ostarele, bolnišnicah. V skladu z Uredbo o vsebini in izdelavi načrtov zaščite in reševanja (Uradni list RS, št. 24/12) morajo načrte zaščite in reševanja izdelati tudi organizacije, ki opravljajo vzgojno-izobraževalno, socialno, zdravstveno ali drugo dejavnost, ki obsega tudi oskrbo ali varovanje 30 ali več oseb, če so na potresno ogroženem območju in načrtujejo izvedbo potrebnih zaščitnih ukrepov ter nalog ZRP skladno z občinskimi načrti zaščite in reševanja ter načrti dejavnosti.
- Življenja ljudi so po potresu ogrožena zaradi poškodb objektov in naprav, namenjenih proizvodnji, predelavi, uporabi, prevozu, pretovarjanju, skladiščenju in odstranjevanju nevarnih snovi (strupene, vnetljive, eksplozivne, oksidacijske), zaradi pojava radioaktivnih snovi v okolju (kontaminacija okolja), poškodb ali porušitve visokih pregrad na vodnih zbiralnikih, porušitve mostov in druge prometne infrastrukture, ter poškodb na električnih, plinskih in drugih napeljavah ipd.. V občini Vipava je eno podjetje, PAM d.o.o., ki uporablja in skladišči večje količine nevarnih snovi. Poleg tega sta še dva bencinska servisa, v Vipavi in počivališču Mlake ob hitri cesti. Plin ali kurilno olje kot energent uporablja tudi večje število gospodinjstev, kar tudi predstavlja določeno nevarnost, ki jo je potrebno upoštevati.
- Prebivalci na potresno ogroženem območju morajo biti pravočasno in objektivno obveščeni o pričakovanih nevarnostih potresa, o ravnanju ob njem, o izvajanju osebne in vzajemne pomoči, načrtih in ukrepih za zmanjšanje in odpravo posledic ter o posledicah potresa.
- Če lokalni viri na prizadetem območju ne zadoščajo za učinkovito ZRP, občine zaprosijo za pomoč sosednjo občino, regijo oziroma državo.
- Zagotavljanje osnovnih pogojev za življenje ob potresu obsega nujno zdravstveno oskrbo ljudi in živali, nastanitev in oskrbo s pitno vodo, hrano, zdravili in drugimi osnovnimi življenjskimi potrebščinami, oskrbo z električno energijo, zagotavljanje nujnih prometnih povezav in nujne komunalne infrastrukture.

3.2 ZAMISEL IZVEDBE ZAŠČITE IN REŠEVANJA

Koncept odziva ob potresu temelji na posledicah, ki jih povzroči potres na ljudeh, naravi in na objektih. Klasifikacijo potresa po evropski potresni lestvici (EMS) in epicenter potresa določi Agencija RS za okolje (ARSO), Urad za seizmologijo in geologijo.

- **ŠIBEK POTRES:** Ljudje potres zaznajo, ne povzroči poškodb na objektih (do V. stopnje EMS). Urad za seizmologijo in geologijo potres dokumentira in obvesti javnost o vsakem potresu, ki ga lahko s svojimi čutili zaznajo prebivalci na območju Republike Slovenije.
- **MOČNEJŠI POTRES:** pri ljudeh je vidno vznemirjenje, objekti so poškodovani, izjemoma je pričakovati tudi smrtne žrtve (od VI. – VII. stopnje EMS). Na zahtevo poveljnika CZ občine se izvaja obveščanje pristojnih organov in javnosti, aktiviranje sil za zaščito reševanje in pomoč ter se določi in izvaja zaščitne ukrepe. Oцени se poškodovanost objektov ter spremlja dogodke. Močnejši potres na območju občine Vipava je mogoč.
- **RUŠILNI POTRES:** možne so poškodbe in smrtne žrtve pri ljudeh, povzroči rušenje objektov (VIII. stopnja in več po EMS). Izvaja se obveščanje pristojnih organov in javnosti, aktiviranje sil za zaščito reševanje in pomoč. Na podlagi ocene situacije, spremljanja situacije in aktivnosti ter ocene poškodovanosti objektov se pripravljajo priporočila in predlogi za izvajanje ZRP, določajo zaščitni ukrepi in naloge ZRP, izvaja naloge zaščite, reševanja in pomoči, stalno spremlja situacijo in aktivnosti, ter prilagaja aktivnosti nastalim razmeram. Poveljnik CZ občine usklajuje aktivnosti z regijskim poveljnikom CZ. Rušilni potres je na območju občine Vipava manj verjeten.

Kratka oblika evropske potresne lestvice predstavlja zelo poenostavljen in posplošen pregled lestvice, ki se uporablja za izobraževalne namene. Kratka oblika lestvice ne zadostuje za natančno opredelitev intenzitete (Vir: Gruenthal, ur., 1998).

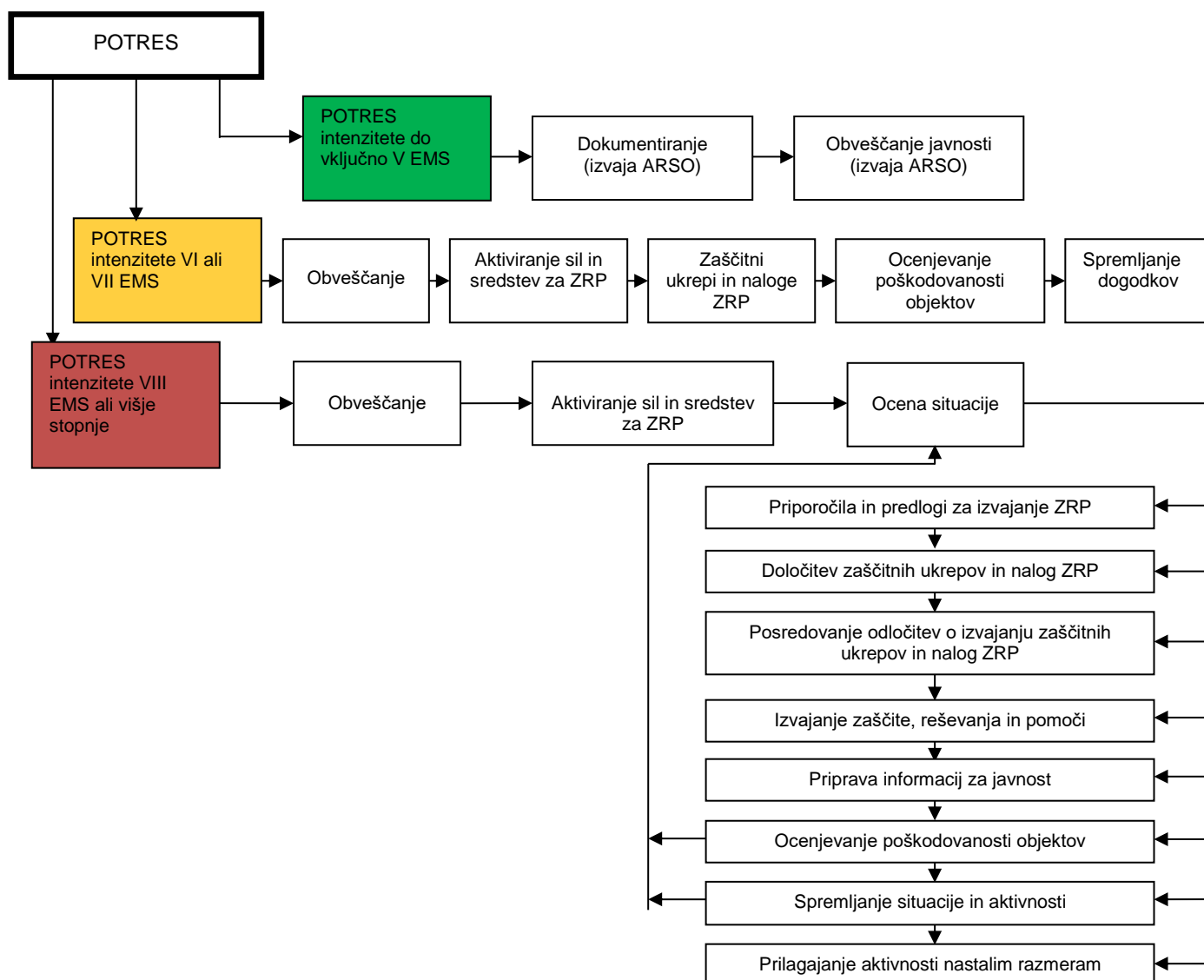
EMS-98 intenziteta	Naziv	Značilni učinki (povzeto)
I	Nezaznaven	Ljudje ga ne zaznajo.
II	Komaj zaznaven	V hišah ga čutijo redki posamezniki v mirovanju.
III	Šibek	V zaprtih prostorih ga čutijo posamezniki. Mirujoči čutijo zibanje ali rahlo tresenje.
IV	Zmeren	V zaprtih prostorih ga čutijo mnogi, na prostem pa redki posamezniki. Posamezniki se zbudijo. Okna in vrata zaropotajo, posode zažvenketajo.
V	Močan	V zaprtih prostorih ga čuti večina, na prostem pa posamezniki. Mnogi se zbudijo. Posamezniki se prestrašijo. Ljudje čutijo tresenje celotne stavbe. Viseči predmeti vidno zanihajo. Majhni predmeti se premaknejo. Vrata in okna loputajo.
VI	Z manjšimi poškodbami	Mnogi ljudje se prestrašijo in zbežijo na prosto. Nekateri predmeti padejo na tla. Mnoge stavbe utrpijo manjše nekonstruktivne poškodbe (lasaste razpoke, odpadanje manjših kosov ometa).
VII	Z zmernimi poškodbami	Večina ljudi se prestraši in zbeži na prosto. Stabilno pohištvo se premakne iz svoje lege in številni predmeti padejo s polic. Mnoge dobro grajene navadne stavbe so zmerno poškodovane: majhne razpoke v stenah, odpadanje ometa, odpadanje delov dimnikov; na starejših stavbah se lahko pojavijo velike razpoke v stenah in se porušijo predelne stene.
VIII	Z močnimi	Mnogi ljudje s težavo lovijo ravnotežje. Pojavijo se velike razpoke na

	poškodbami	stenah mnogih stavb. Pri posameznih dobro grajenih navadnih stavbah se porušijo stene, slabo grajene stavbe se lahko porušijo.
IX	Rušilen	Splošna panika. Mnogi slabo grajeni objekti se porušijo. Tudi dobro grajene navadne stavbe so zelo močno poškodovane: porušitve sten in delne porušitve stavb.
X	Zelo rušilen	Mnogo navadnih dobro zgrajenih stavb se poruši.
XI	Uničujoč	Večina navadnih dobro zgrajenih stavb se poruši, uničene so celo nekatere stavbe z dobro potresno odporno konstrukcijo.
XII	Popolnoma uničujoč	Skoraj vse stavbe so uničene.

Legenda:

zelena	ni učinkov
rumena	intenziteta se določa na podlagi učinkov na ljudi in predmete
rdeča	intenziteta se določa na podlagi učinkov na stavbe (poškodbe), ljudi in predmete

Preglednica 4: Kratka oblika evropske potresne lestvice (EMS)



Shema 1: Shema odziva ob potresu

Župan, oziroma poveljnik ali namestnik poveljnika CZ občine v čim krajšem možnem času sporoči prve informacije o stanju po potresu na ReCO Nova Gorica. Takoj po močnejšem ali rušilnem potresu se sestane tudi OŠCZ, ki podrobneje preuči situacijo, poveljnik CZ občine o stanju obvesti pristojne organe in javnost ter istočasno aktivira potrebne dodatne sile za zaščito, reševanje in pomoč (ZRP), najprej na občinski in po potrebi tudi na regijski oz. državni ravni.

OŠ CZ stalno spremlja situacijo, skrbi za redno, pravočasno in objektivno obveščanje javnosti ter ogroženega prebivalstva, koordinira in določa izvajanje reševalnih in zaščitnih ukrepov ter pri tem odloča, katere sile in sredstva je potrebno aktivirati. Istočasno skrbi za izvajanje zaščitnih ukrepov, za preskrbo prebivalstva, za potrebno evakuacijo in nastanitev ogroženih.

OŠ CZ deluje in spremlja situacijo do zagotovitve osnovnih pogojev za življenje za prizadeto prebivalstvo.

3.3 UPORABA NAČRTA

Občinski načrt ZRP za potres se aktivira, ko pride do močnejšega ali rušilnega potresa na območju občine Vipava, katerega posledice so poškodbe objektov in ogroženost prebivalstva.

Odločitev o aktiviranju občinskega načrta zaščite in reševanja ob potresu v občini Vipava s sklepom sprejme župan, poveljnik CZ občine, oziroma njegov namestnik. Na podlagi ocene nesreče in posledic se poveljnik CZ občine odloči o izvajanju načrta delno ali v celoti.

Sklep o preklicu izvajanja posameznih zaščitnih ukrepov in nalog sprejme poveljnik CZ občine ali oseba, ki je ukrepe sprejela.

Če lokalni viri na prizadetem območju ne zadoščajo za učinkovito ZRP, se glede na posledice za ta namen uporabijo (regijske) državne sile in sredstva, ki so na voljo.

Pomembno je, da se občinski organi vodenja čim prej seznanijo s stanjem na terenu, pristopijo k reševanju eventualno ogroženih življenj in preprečitvi širjenja vseh drugih oblik ogrožanja prebivalcev ter o tem posredujejo ustrezna nujna obvestila glede na možen način obveščanja (preko medijev, s pomočjo mobilne razglasne postaje, z neposrednim stikom na operativnem območju delovanja GE).

D-19	Vzorec sklepa o aktiviranju občinskega načrta ZIR ob nesreči
D-20	Vzorec sklepa o preklicu izvajanja zaščitnih ukrepov in nalog ZRP

4 SILE, SREDSTVA TER RAZPOLOŽLJIVI VIRI

Sile, sredstva ter razpoložljivi viri za izvajanje načrta.

4.1 OBČINSKI ORGANI VODENJA

4.1.1 Občinski organi vodenja in poveljevanja:

Občinski organi vodenja in poveljevanja so:

- župan z delom občinske uprave,
- poveljnik CZ občine z namestnikom in občinskim štabom CZ,
- poveljnik občinske gasilske zveze s člani poveljstva,
- poveljniki gasilskih enot,
- vodje služb, ki izvajajo naloge ZRP po pogodbi.

4.2 SILE ZA IZVAJANJE ZAŠČITE, REŠEVANJA IN POMOČI

4.2.1 Organi Občine Vipava:

Organi Občine Vipava so:

- občinski svet
- župan;
- podžupan(i);
- občinska uprava.

Občinska uprava v primeru naravne in druge nesreče opravlja naloge skladno z načrtom dejavnosti ter nudi podporo intervencijskim silam ter štabu CZ.

Po potrebi se v izvajanje nalog zaščite, reševanja in pomoči vključi **Medobčinski inšpektorat in redarstvo** medobčinske uprave Medobčinska uprava občin Šempeter-Vrtojba, Renče-Vogrsko, Miren-Kostanjevica in Vipava.

4.2.2 Organi Civilne zaščite:

Organi Civilne zaščite Občine Vipava so:

- poveljnik CZ občine;
- namestnik poveljnika CZ občine;
- občinski štab CZ.

4.2.3 Enote in službe Civilne zaščite:

Enote in službe Civilne zaščite Občine Vipava so:

- ekipa za prvo pomoč;
- tehnično-reševalne enote;
- služba za podporo;
- informacijski center;

- komisija za ocenjevanje škode.

4.2.4 Gasilske enote (javna gasilska služba):

Gasilske enote, ki opravljajo dejavnost v občini Vipava so:

- PGD Vipava – osrednja gasilska enota,
- PGD Podnanos,
- PGD Vrhpolje pri Vipavi ter
- Gasilsko reševalni center Ajdovščina (nekatero naloge).

Gasilske enote izvajajo naloge gašenja in reševanja ob požarih ter druge naloge zaščite, reševanja in pomoči, za katere so opremljene in usposobljene.

Osrednja enota za gašenje in reševanje ob požarih in osrednja splošno-reševalna enota za opravljanje nalog zaščite, reševanja in pomoči v občini Vipava je PGD Vipava.

Naloge reševanja v cestno prometnih nesrečah in reševanje ob nesrečah z nevarno snovjo izvaja Gasilsko reševalni center Ajdovščina.

4.2.5 Gospodarske družbe, zavodi in druge organizacije

- **Javni zavodi in ustanove**

Javni zavodi in ustanove, ki delujejo, oziroma opravljajo naloge na območju občine Vipava:

- Policijska uprava Nova Gorica, Policijska postaja Ajdovščina,
- Zdravstveni dom Ajdovščina,
- Splošna bolnišnica »Franca Derganca« Šempeter pri Gorici,
- Zdravstveni inšpektorat RS, OE Nova Gorica,
- Nacionalni inštitut za javno zdravje, OE Nova Gorica,
- Nacionalni laboratorij za zdravje, okolje in hrano, OE nova Gorica,
- Upravna enota Ajdovščina
- Center za socialno delo Ajdovščina,
- Uprava RS za varno hrano, veterinarstvo in varstvo rastlin, Območni urad Nova Gorica,
- Inšpektorat RS za kmetijstvo in okolje, OE Nova Gorica
- Zavod za varstvo kulturne dediščine, OE Nova Gorica

- **Izvajalci javnih služb**

Izvajalci, ki opravljajo javno službo na območju občine Vipava:

- Elektro Primorska d.d., Distribucijska enota Nova Gorica (oskrba z električno energijo);
- Petrol d.d. (oskrba z gorivom in energenti);
- Adriaplin d.o.o. (oskrba z zemeljskim plinom);
- Telekom d.d., Območje Nova Gorica (telekomunikacijsko omrežje);
- Zavod za gozdove Slovenije, OE Tolmin, KE Ajdovščina (varstvo gozdov);
- Hidrotehnik Ljubljana, enota Nova Gorica (urejanje vodotokov);
- Cestno podjetje Nova Gorica d.d. (vzdrževanje državnih cest, zimska služba)
- Komunalno stanovanjska družba d.o.o. Ajdovščina (oskrba s pitno vodo, odvajanje odpadnih voda, ravnanje z odpadki, urejanje in čiščenje javnih površin, zimska služba na lokalnih cestah, ter pokopališka in pogrebna dejavnost);
- Skapin d.o.o. (javna razsvetljava).

- **Gospodarske družbe, določene za opravljanje nalog zaščite, reševanja in pomoči**

Za opravljanje določenih operativnih nalog zaščite, reševanja in pomoči (oskrba s prehrano, tehnično reševanje oz. izvajanje storitev z gradbeno mehanizacijo, začasna namestitve, prevozi) ima Občina Vipava sklenjene pogodbe z gospodarskimi družbami:

- Komunalno stanovanjska družba d.o.o., Ajdovščina;
- Bandelli GM, gradbeni materiali d.o.o., Vipava;
- Prevozi, kovaštvo, gradbena mehanizacija in vzdrževanje cest Ivan Kopal s.p., Višnje;
- Zidarstvo Viljem Židanik s.p., Sanabor;
- Fama d.o.o., Vipava;
- Osnovna šola Draga Bajca Vipava, Vipava;
- Gostilna pri Kobalu Jožica Kopal s.p., Vrhpolje

4.2.6 Enote ter službe društev in drugih nevladnih organizacij

Društva in druge nevladne organizacije določene za opravljanje nalog zaščite, reševanja in pomoči:

- Rdeči križ Slovenije, območno združenje Ajdovščina;
- Radioklub Ajdovščina,
- Planinsko društvo Vipava,
- Planinsko društvo Podnanos in
- Gorska reševalna služba Ljubljana, skupina Razdrto.

P-1	Podatki o poveljniku, namestniku poveljnika in članih štaba CZ
P-3	Pregled sil za zaščito, reševanje in pomoč
P-4	Podatki o organih, službah in enotah CZ
P-7	Pregled javnih in drugih služb, ki opravljajo dejavnosti pomembne za ZRP
P-10	Pregled gradbenih organizacij
P-11	Pregled gasilskih enot s podatki o poveljnikih in namestnikih poveljnikov
P-12	Pregled gasilskih enot širšega pomena in njihovih pooblastil s podatki o poveljnikih in namestnikih poveljnikov
P-24	Pregled enot, služb in drugih operativnih sestavov društev in drugih nevladnih organizacij, ki sodelujejo pri reševanju
P-25	Pregled človekoljubnih organizacij
P-26	Pregled centrov za socialno delo
P-27	Pregled zdravstvenih domov, zdravstvenih postaj in reševalnih postaj
P-28	Pregled splošnih in specialističnih bolnišnic
P-29	Pregled veterinarskih organizacij

4.2.7 Komisija za ocenjevanje škode po naravni in drugi nesreči

V primeru potresa intenzitete VI EMS ali višje stopnje je potrebno takoj pristopiti k ocenjevanju uporabnosti poškodovanih objektov in ocenjevanju povzročene škode. V ta namen ima občina imenovano občinsko komisijo za ocenjevanje škode.

P-33	Pregled članov komisije za ocenjevanje škode po naravnih in drugih nesrečah
------	---

4.3 MATERIALNO-TEHNIČNA SREDSTVA ZA IZVAJANJE NAČRTA

Izvajalci nalog zaščite, reševanja in pomoči uporabljajo za izvajanje nalog iz svoje pristojnosti lastno obstoječo opremo in opremo, ki jo imajo za te namene v uporabi.

Za izvajanje nalog zaščite, reševanja in pomoči se lahko uporabi opremo in sredstva s katerimi razpolaga CZ občine.

P-6	Pregled osebne in skupne opreme ter sredstev pripadnikov enot za ZRP
-----	--

4.4 FINANČNA SREDSTVA ZA IZVAJANJE NAČRTA

Finančna sredstva, potrebna za izvajanje načrta, se zagotavljajo skladno z načrtom varstva pred naravnimi in drugimi nesrečami oz. programom dela. Sredstva so zagotovljena v proračunu Občine Vipava, in sicer na področju proračunske porabe »Obramba in ukrepi ob izrednih dogodkih«.

Načrtujejo se predvsem sredstva za:

- stroške operativnega delovanja (povračilo stroškov za aktivirane pripadnike CZ in druge sile ZRP),
- stroške usposabljanj, preverjanj in vaj,
- stroške nakupa in vzdrževanja opreme in
- stroške naročanja interventnih storitev.

Dodatna sredstva za financiranje izdatkov za odpravo posledic nesreč, do zagotovitve osnovnih pogojev za življenje, se v skladu s predpisanim postopkom zagotovi iz sredstev proračunske rezerve.

Stroške za izvajanje dejavnosti organov državne uprave in dejavnosti javnih služb krijejo organizacije same iz sredstev za izvajanje omenjenih dejavnosti. Iz sredstev za izvajanje tega načrta se krijejo le dejanski stroški za sodelovanje pri opravljanju nalog, ki presegajo njihovo redno dejavnost.

D-1	Pregled načrtovanih finančnih sredstev za izvajanje načrta ZiR
-----	--

5 OPAZOVANJE, OBVEŠČANJE IN ALARMIRANJE

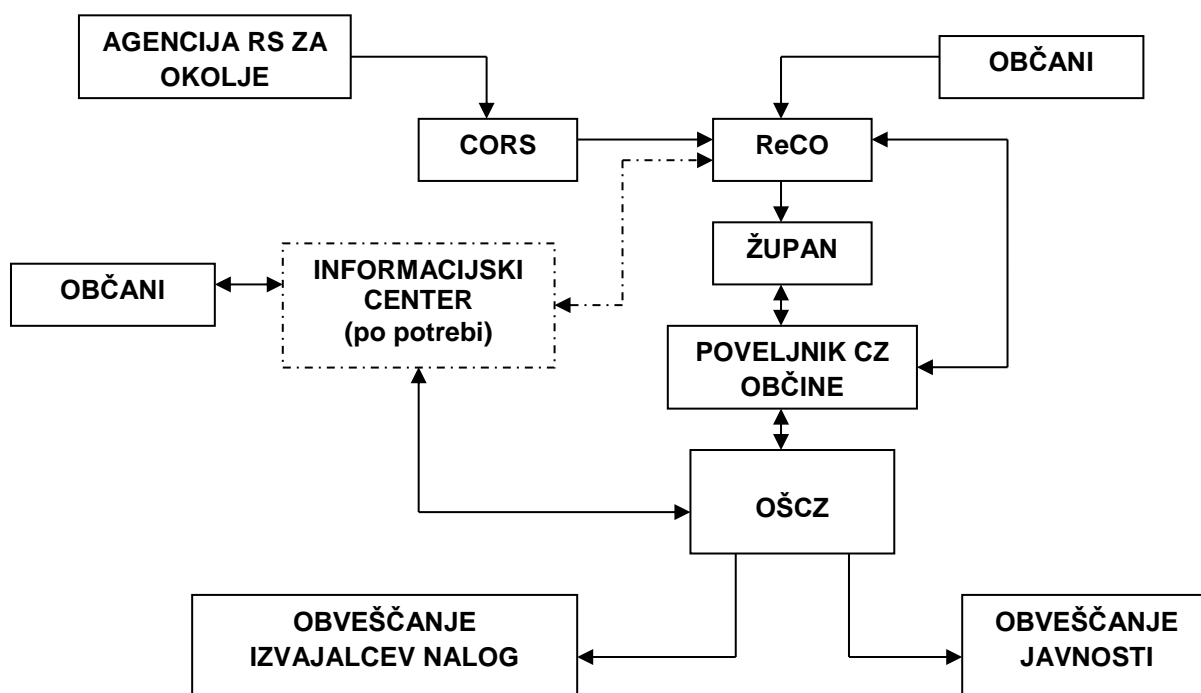
Opazovanje, obveščanje in alarmiranje je v državi organizirano kot enoten sistem za odkrivanje in spremljanje nevarnosti naravnih in drugih nesreč, obveščanje in alarmiranje ter vodenje zaščite, reševanja in pomoči ob nesrečah. Sestavlja ga telekomunikacijski sistem, centri za obveščanje ter sredstva za alarmiranje.

5.1 OPAZOVANJE, ZBIRANJE IN POSREDOVANJE PODATKOV

Opazovanje potresne aktivnosti s stalnim spremljanjem in preučevanjem stanja na območju Republike Slovenije izvaja Agencija RS za okolje – Urad za seizmologijo, ki ima eno od opazovalnic tudi na območju goriške. Prve zanesljive podatke o potresu na območju RS lahko pripravijo v 15 minutah do 1 ure.

Na podlagi obvestila iz Urada za seizmologijo pri Agenciji RS za okolje (ARSO) Center za obveščanje RS (CORS) obvesti vse pristojne državne in druge organe, med drugim tudi Regijski center za obveščanje (ReCO) na območju katerega se je zgodil potres. V našem primeru je to ReCO Nova Gorica. ReCO na št. 112 o potresu (lahko) obvestijo tudi očitvidci oziroma prizadeti občani, pripadniki CZ, pripadniki policije, gasilci in drugi. ReCO Nova Gorica o potresu obvešča poveljnika CZ občine in župana občine, v kateri je prišlo do potresa.

Opazovanje posledic oz. stanja po potresu po naseljih se izvaja preko krajevnih skupnosti. Komunikacija s predsedniki krajevnih skupnosti na terenu poteka preko mobilnih telefonov ali po telefonskih zvezah. Če to ni mogoče, zaradi nedelovanja sistemov, je potrebno določiti drug način prenosa informacij (sistem ZARE, kurirji, drugo.) Za zbiranje, obdelavo in posredovanje podatkov se na občinski ravni po potrebi organizira informacijski center, ki bo deloval na sedežu Občine Vipava.



Shema 2: Potek opazovanja, obveščanja in alarmiranja v primeru nesreče

5.2 OBVEŠČANJE

5.2.1 Obveščanje izvajalcev nalog

ReCO Nova Gorica na podlagi obvestil iz CORS ali neposredno iz prizadetega območja o potresu obvesti naslednje občinske organe in javne zavode:

- župana, oziroma podžupana, ki da prvo informacijo oziroma oceno stanja po potresu
- poveljnika CZ občine in njegovega namestnika;
- direktorja občinske uprave;
- Komunalno stanovanjsko družbo Ajdovščina in
- Elektro Primorska, PE Nova Gorica.

Obvestilo vsebuje:

- čas nastanka potresa,
- nadžarišče potresa,
- magnitudo potresa,
- ocenjeno intenziteto potresa po evropski potresni lestvici EMS,
- območje, ki ga je prizadel potres

Obveščanje drugih izvajalcev nalog ZRP ReCO izvaja po naročilih iz štaba CZ, ki vodi oziroma koordinira potek in izvajanje aktivnosti ZRP.

Za sprotno obveščanje in informiranje izvajalcev nalog ZRP je odgovoren župan. Operativno pa to nalogo prevzame poveljnik CZ občine. Obveščanje poteka na več nivojih. Eden je preko ReCO, drugi je neposredno med poveljnikom CZ in vodji intervencij. Pri tem se uporablja sistem zvez, ki je zanesljiv in v danem trenutku najučinkovitejši. V prvi vrsti je to sistem zvez ZARE, poleg tega lahko uporabimo tudi enote za zveze oziroma kurirsko službo (če je možno se lahko uporablja tudi mobilne telefone), odvisno od potreb in možnosti, ki so na razpolago.

Člani štaba CZ občine, poveljniki gasilskih društev in drugi pripadniki sil za ZRP si takoj po potresnem sunku ogledajo situacijo na terenu in takoj, ko je to mogoče na posebnem obrazcu poročajo na ReCO Nova Gorica o prvih posledicah potresa, o njegovem obsegu, številu poškodovanih in mrtvih ljudi in živali, porušeni objektih, poškodovani infrastrukturi ter o verižnih nesrečah, ki so nastale kot posledica potresa.

Poveljnik CZ občine in člani OŠCZ v primeru močnejšega ali rušilnega potresa ne čakajo na poziv, ampak se takoj zglasijo v prostorih Občine Vipava, kjer je njihovo mobilizacijsko zbirališče.

P-1	Podatki o poveljniku, namestniku poveljnika in članih štaba CZ
P-2	Podatki o odgovornih osebah občine in delavcih občinske uprave
P-15	Podatki o odgovornih osebah občine, ki se jih obvešča o nesreči
D-101	Načrt aktiviranja izvajalcev ZiR in obveščanja pristojnih organov

5.2.2 Obveščanje pristojnih organov, organizacij in služb

Za sprotno obveščanje služb in drugih izvajalcev zaščitnih ukrepov in nalog ZRP, o stanju in razmerah na kraju nesreče, sprejetih ukrepih in poteku ZRP skrbi občina Vipava preko ReCO Nova Gorica, s tem da:

- pripravlja občasne širše pisne informacije

P-11	Pregled gasilskih enot s podatki o poveljnikih in namestnikih poveljnikov
P-27	Pregled zdravstvenih domov, zdravstvenih postaj in reševalnih postaj

D-150	Obrazci za poročanje o nesreči
-------	--------------------------------

5.2.3 Obveščanje prebivalcev na prizadetem območju

Za obveščanje prebivalstva na ogroženem oziroma prizadetem območju je odgovorna občina. Načini obveščanja morajo biti natančno določeni, da ne pride do dezinformacij in nesporazumov, kar bi povzročilo napake predvsem pa neprimerno odzivanje prebivalstva. Zato mora biti vsebina obvestila preiščljena, jasna in vsem razumljiva, da ne povzroča dvomov in nejasnosti. Sporočiti je potrebno samo tisto, kar je nujno potrebno.

Način obveščanja se določi glede na okoliščine in trenutne možnosti. Izbran mora biti tako, da je zagotovljena obveščenost vseh, ki jim je obvestilo namenjeno. Po potrebi se organizira informativni center, ki na posebni telefonski številki podaja dodatne informacije.

Načini obveščanja so lahko različni, odvisno od trenutnih možnosti:

- obveščanje s pomočjo radia, televizije in drugih medijev;
- obveščanje s plakati, letaki ali dopisi;
- obveščanje s kurirji;
- organizacija lokalnih informacijskih centrov, ki redno posredujejo informacije.

Obvestilo naj vsebuje naslednje informacije:

- razmerah na prizadetem območju;
- nevarnostih za ljudi, premoženje in okolje;
- tem, kaj se dogaja s poškodovanimi;
- predvidenem trajanju težavnih razmer;
- vrsti pomoči, ki jo prizadeti lahko pričakujejo, in kdaj bo prispela;
- načinu izvajanja osebne in vzajemne zaščite;
- načinu sodelovanja s silami za ZRP ter z lokalnimi oblastmi pri odpravljanju posledic;
- tem, kje lahko dobijo dodatne informacije.

Prizadetim prebivalcem se pripravljena pisna obvestila in napotki za ravnanje ob posamezni nesreči lahko razdelijo preko poverjenikov za CZ oziroma predsednikov svetov krajevnih skupnosti.

Ob potresu intenzitete VIII EMS ali višje stopnje občina po potrebi zaprosi regijo, da organizira informacijski center, v katerem se združuje dejavnost socialnih služb, humanitarnih organizacij, poizvedovalne službe, službe za ZRP ter drugih služb javnega pomena.

Odločitev o obveščanju in alarmiranju sprejme župan oziroma poveljnik CZ občine.

Obveščanje prebivalcev na prizadetem območju mora biti usklajeno z obveščanjem splošne javnosti.

P-18	Seznam medijev, ki bodo posredovala obvestilo o izvedenem alarmiranju in napotke za izvajanje zaščitnih ukrepov
D-5	Navodilo za organiziranje in vodenje informacijskega centra
D-7	Navodilo prebivalcem za ravnanje ob nesreči

5.2.4 Obveščanje širše javnosti

Javnost je potrebno obveščati korektno in sproti, vendar preišljeno in sistematično, da ne pride do nejasnosti in zmede. Javnost obvešča župan ali oseba, ki jo župan pooblasti. To je lahko vodja informacijskega centra, poveljnik CZ občine ali oseba, ki jo župan pooblasti in je odgovorna za stike z javnostjo oz za izvedbo te naloge.

Pooblaščenca oseba:

- organizira in vodi tiskovno konferenco,
- pripravlja skupna poročila za javnost,
- spremlja poročanje medijev.

Obveščanje javnosti ob nesrečah poteka v medijih, ki so po 25. Členu Zakona o medijih (Uradni list RS, št. 110/06-UPB1, 90/10 Odl. US: U-I-95/09-14, Up-419/09-15) in Zakona o varstvu pred naravnimi in drugimi nesrečami dolžna na zahtevo državnih organov, javnih podjetij in zavodov brez odlašanja brezplačno objaviti nujno sporočilo v zvezi z resno ogroženostjo življenja, zdravja ali premoženja ljudi, kulture in naravne dediščine ter varnosti države. V takih primerih se sporočilo najprej pošlje za takojšnjo objavo naslednjim medijem:

- Slovenski tiskovni agenciji (STA),
- Radiju Slovenija – I. In II. program,
- Televiziji Slovenija – I. In II. program,
- lokalnim sredstvom obveščanja.

V primeru, da je aktiviran državni ali regijski načrt je obveščanje širše javnosti v pristojnosti države.

P-18	Seznam medijev, ki bodo posredovala obvestilo o izvedenem alarmiranju in napotke za izvajanje zaščitnih ukrepov
D-5	Navodilo za organiziranje in vodenje informacijskega centra
D-8	Navodilo za obveščanje javnosti

5.2.5 Obveščanje in dajanje navodil sorodnikom ponesrečencev

Za obveščanje in dajanje navodil očitcem in sorodnikom ponesrečencev je pristojna Policija.

5.3 ALARMIRANJE

Alarmiranje se izvede preko ReCO Nova Gorica, kadar obstaja neposredna nevarnost plazov, porušitve vodne pregrade, porušitve stavb, objektov, ipd. kot posledica potresa.

Alarmiranje se izvaja ob potresu na naseljenem območju, ko so zaradi rušenja oziroma zaradi nastanka verižne nesreče ogrožena življenja ljudi, oziroma je potrebno začeti z izvajanjem določenih zaščitnih ukrepov, prebivalstvo opozorimo na bližajočo se nevarnost.

Alarmiranje se izvede na zahtevo poveljnika CZ občine ali župana, na predlog vodje intervencije.

Proži se znak Neposredna nevarnost.

Alarmnemu znaku za neposredno nevarnost sledi obvestilo o izvajanju zaščitnih ukrepov, preko osrednjih in lokalnih medijev.

Napotke za prebivalce operaterju posreduje Izpostava URSZR Nova Gorica, Štab CZ Severnoprimske regije, Policija, CORS in poveljnik CZ RS.

Navodila o izvajanju zaščitnih ukrepov so:

- navodilo prebivalcem za ravnanje ob potresu
- navodilo prebivalcem o ukrepih za preprečevanje epidemij,
- navodilo prebivalcem za izvajanje evakuacije,
- navodilo za uporabo pitne vode in dezinfekcije

D-7	Navodilo prebivalcem za ravnanje ob nesreči
-----	---

6 AKTIVIRANJE SIL IN SREDSTEV

Regijski center za obveščanje Nova Gorica takoj prejetem obvestilu o nesreči izvede aktiviranje in obveščanje skladno z Načrtom aktiviranja izvajalcev ZRP v Občini Vipava.

6.1 AKTIVIRANJE ORGANOV VODENJA IN STROKOVNIH SLUŽB

Po potresu intenzitete VI EMS ali višje stopnje na območju občine Vipava in po prvih obvestilih in poročilih o posledicah potresa, župan in poveljnik CZ občine presodita trenutne razmere, ocenita situacijo in predvidita možen razvoj dogodkov.

Velikost nesreče	Nivo ukrepanja	Nivo aktiviranja OŠ CZ in načrta
Manjša	Redna dejavnost	Ni aktiviranja
Srednja	Nivo 1: Vodenje intervencije iz mesta nesreče (na operativnem nivoju) in ni aktiviranje OŠCZ in načrta	Delno aktiviranje
Večja	Nivo 2: Razširjeno vodenje na kraju nesreče (štabno vodenje) in delno aktiviranje OŠCZ in načrta.	
Zelo velika	Nivo 3: Aktiviranje celotnega OŠ CZ in načrta.	Aktiviranje v celoti

Preglednica 5: Obseg ukrepanja glede na velikost nesreče

Na podlagi razsežnosti in posledic potresa, poveljnik CZ občine sprejme odločitev o aktiviranju Občinskega načrta zaščite in reševanja ob potresu v celoti ali delno, kar lahko pomeni tudi aktiviranje sil in sredstev za ZRP.

Glede na nastale razmere in predviden obseg nalog zaščite in reševanja poveljnik CZ občine aktivira občinske organe vodenja in strokovne službe:

- člane štaba CZ (lahko samo nekatere);
- strokovne delavce občinske uprave;
- občinske sile za zaščito, reševanje in pomoč;
- če občinske sile ne zadoščajo, zaprosi za pomoč regijo oz državo in
- komisijo za ocenjevanje škode po naravnih in drugih nesrečah (zaradi priprave predhodne ocene škode).

6.2 AKTIVIRANJE SIL IN SREDSTEV ZA ZAŠČITO, REŠEVANJE IN POMOČ

6.2.1 Aktiviranje občinskih sil in sredstev ZRP

Poveljnik CZ občine po oceni razmer, aktivira potrebne sile in sredstva za izvajanje zaščite in reševanja. Aktiviranje sil se izvede postopno, glede na potrebe. Število reševalcev naj bo optimalno, ne premajhno in ne preveliko. Do zapletov in zastojev lahko pride, če je reševalcev preveč in jih ni možno ustrezno razporediti in vključiti v akcijo.

Zahtevo za aktiviranje občinskih sil in sredstev za ZRP lahko podajo:

- vodja intervencije,
- župan,
- poveljnik CZ občine, oziroma njegov namestnik,

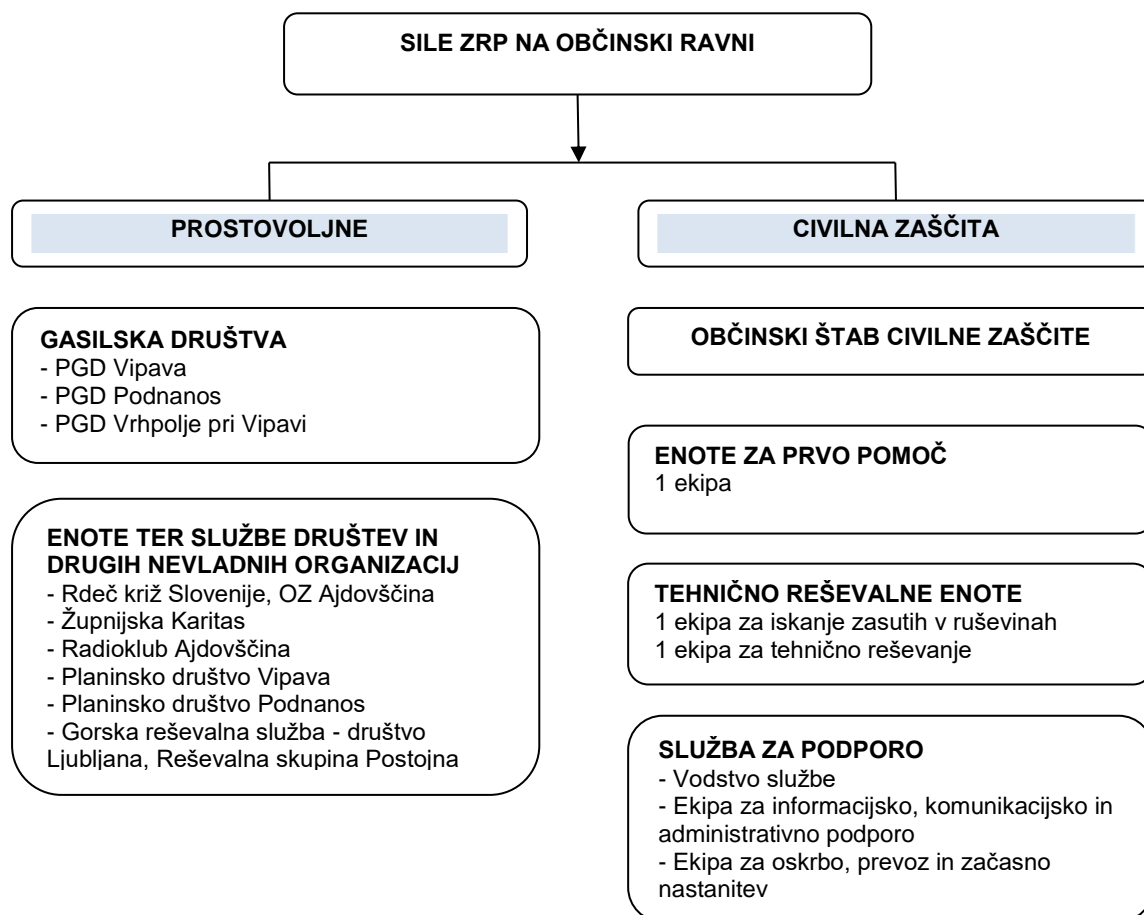
Prvo aktiviranje in obveščanje po prejemu obvestila o potresu v skladu Načrtom aktiviranja izvajalcev ZRP v Občini Vipava izvede Regijski center za obveščanje Nova Gorica. Ta praviloma o nesreči obvešča poveljnika CZ občine in župana, ter aktivira gasilske enote.

Nadaljnje aktiviranje občinskih sil in sredstev, ki se izvaja na zahtevo vodje intervencije, župana in poveljnika CZ občine, se izvede preko telefonskega ali mobilnega omrežja ali po kurirski službi. Aktiviranje izvede poveljnik CZ občine, člani štaba CZ občine ali ekipa za informacijsko, komunikacijsko in administrativno podporo, v kolikor je aktivirana.

Če se pri presoji izkaže, da je za uspešno in nemoteno izvajanje zaščite reševanja in pomoči potrebno angažiranje določenih organov, njihovih strokovnih služb in komisij, pristojna oseb odredi njihovo aktiviranje.

V kolikor obstaja potreba (zahteva vodje intervencije, zdravnika, policista ali druge pooblaščen osebe) se preko ReCO Nova Gorica prenese zahteva za sodelovanje oziroma uporabo zrakoplovov Letalske enote SV ali Letalske policijske enote na CORS.

Za zagotavljanje varnosti se aktivira policija, ki zavaruje območje nesreče, ureja cestni promet za intervencijska vozila, zavaruje izvajanje posameznih zaščitnih ukrepov in izvaja nadzor nad upoštevanjem začasne in stalne prometne signalizacije.



Shema 3: Pregled občinskih sil ZRP

P-5	Seznam zbirališč sil za ZRP
-----	-----------------------------

D-15	Vzorec delovnega naloga
D-101	Načrt aktiviranja izvajalcev ZiR in obveščanja pristojnih organov

6.2.2 Pomoč v silah in sredstvih

Če občina ne more obvladati posledic nesreče z lastnimi silami in sredstvi, prosi za pomoč štab CZ za Severno primorsko. Poveljnik CZ za Severno primorsko presodi o prošnji in jo posreduje poveljniku CZ RS. Poveljnik CZ RS po potrebi aktivira tudi državne sile za ZRP.

Materialna pomoč države pri odpravljanju posledic potresa obsega:

- posredovanje pri zagotavljanju posebne opreme, ki jo na območju prizadete občine ni mogoče dobiti (gradbena mehanizacija, električni agregati, naprave za prečiščevanje vode, ipd.);
- pomoč v zaščitni in reševalni opreми;
- pomoč v hrani, pitni vodi, zdravilih, obleki, obutvi, itd.;
- pomoč v sredstvih začasno nastanitev in oskrbo ljudi, ki so ostali brez strehe;
- pomoč v finančnih sredstvih, ki jih občine potrebujejo za financiranje ukrepov in nalog pri zagotavljanju osnovnih pogojev za življenje.

O uporabi materialnih sredstev iz državnih rezerv za pomoč prizadetim občinam odloča poveljnik CZ RS, o finančni pomoči prizadetim občinam pa Vlada RS na predlog poveljnika CZ RS. Vlada odloča tudi o uporabi sredstev proračuna RS za dodatni nakup omenjenih sredstev materialne pomoči.

Občini pomagata Izpostava in Štab CZ za Severno primorsko regijo, ki sodelujeta pri zbiranju materialnih in finančnih sredstev na podlagi prošnje za pomoč iz naše občine ter pri organizaciji razdelitve pomoči na prizadeta območja.

Prispela pomoč iz RS se zbira v logističnem centru Ajdovščina od koder se organizira razdelitev na prizadeta območja. O izdani materialni pomoči se vodijo evidence izdane materialne pomoči.

D-17	Vzorec prošnje za državno pomoč
------	---------------------------------

7 UPRAVLJANJE IN VODENJE

7.1 PRISTOJNOSTI IN NALOGE

Pristojnosti in naloge organov:

7.1.1 Organi Občine Vipava

ORGAN	PRISTOJNOSTI IN NALOGE
Občinski svet	<ul style="list-style-type: none"> • ureja in izvaja VNDN; • zagotavlja v proračunu sredstva za izvajanje nalog VNDN; • odloča o uporabi sredstev proračunske rezerve nad mejno vrednostjo;
Župan (podžupani)	<ul style="list-style-type: none"> • skrbi za izvajanje priprav za VNDN; • skrbi za izvajanje ukrepov za preprečitev in zmanjšanje posledic naravnih in drugih nesreč; • vodi ZRP ter odpravljanje posledic nesreč; • skrbi za obveščanje prebivalcev o nevarnostih, stanju varstva in sprejetih zaščitnih ukrepov; • imenuje poveljnika CZ občine, njegovega namestnika in štab CZ; • odreja plačilo stroškov ZRP iz proračunske rezerve; • sprejme oceno ogroženosti občine pred posameznimi nesrečami; • sprejme načrte zaščite in reševanja; • določa kategorizacijo gasilskih enot; • odreja naloge občinski upravi in javnim službam.
Občinska uprava	<ul style="list-style-type: none"> • opravlja naloge za potrebe varstva pred nesrečami glede na svoje delovno področje, oziroma svoje pristojnosti. V času nesreč nudijo organi občinske uprave podporo organom vodenja in silam za zaščito, reševanje in pomoč pri izvajanju zaščitnih ukrepov ter reševanju in pomoči.
Medobčinski inšpektorat in redarstvo:	<ul style="list-style-type: none"> • skrbi za varen in neoviran cestni promet v naseljih, • skrbi za varnost cest in okolja v naseljih in na občinskih cestah zunaj naselij, • vzdržuje javni red in mir, • varuje javno premoženje, naravno in kulturno dediščino oz. opravlja naloge, določene v Navodilu za ukrepanje občinskih redarjev ob naravnih in drugih nesrečah.

D-22

Načrti dejavnosti

7.1.2 Organi Civilne zaščite občine

ORGAN	PRISTOJNOSTI IN NALOGE
Poveljnik CZ občine (namestnik poveljnika)	<ul style="list-style-type: none"> • spremlja stanje na prizadetem območju in analizira razvoj dogodkov; • oceni posledice nesreče in potrebo po vključitvi dodatnih sil za ZRP; • odloči o aktiviranju CZ in drugih sil za ZRP ob naravni in drugi nesreči; • operativno-strokovno vodi in usmerja ZRP; • predlaga in odreja zaščitne ukrepe; • daje mnenje in predloge v zvezi s pripravami in delovanjem sil za ZRP ter mnenje in predloge za odpravo škode ob nesreči, • določa vodje intervencije, • skrbi za povezano in usklajeno delovanje vseh sil za ZRP ob nesreči; • o posledicah in stanju na prizadetem območju obvešča ReCO, župana in regijskega poveljnika CZ • sprejme končno poročilo o nesreči; • opravlja druge naloge iz svoje pristojnosti.
Štab CZ občine	<p>Zagotavlja strokovno pomoč pri vodenju zaščite, reševanja in pomoči in opravlja druge operativno-strokovne naloge zaščite, reševanja in pomoči (zagotavljanje administrativne, informacijske in logistične podpore silam za zaščito, reševanje in pomoč, sodelovanje z vodstvom intervencije, občinsko upravo, regijskim štabom CZ in drugo).</p> <p>Naloge:</p> <ul style="list-style-type: none"> • izdela oceno situacije, oceno posledic nesreče, presoja razvoj razmer in ogroženosti, oceno potrebnih sil in sredstev, vodenje karte in sprotno spremljanje razmer na terenu, • nudi poveljniku CZ občine nudi strokovno pomoč pri vodenju ZRP, • opravlja strokovno-operativne naloge ZRP ob nesreči, • pripravlja strokovne ukrepe in navodila za delo na območju nesreče, • zagotavlja informacijsko podporo, • zagotavlja logistično podporo silam za ZRP, • opravlja administrativne in finančne zadeve, • izvaja ogleda na terenu in pripravlja poročila, • pripravlja obvestila za obveščanje javnosti, • izdela poročilo o nesreči.

7.1.3 Enote in službe Civilne zaščite

ENOTA	PRISTOJNOSTI IN NALOGE
Ekipa za prvo pomoč	<ul style="list-style-type: none"> • dajanje prve pomoči poškodovanim in obolelim, • izvajanje triaže, • izvajanje dekontaminacije poškodovanih in obolelih, • sodelovanje pri prevozu poškodovanih in obolelih, • sodelovanje pri negi poškodovanih in obolelih • sodelovanje pri izvajanju higienskih-epidemioloških ukrepov, • sodelovanje pri urejanju lokacij za začasno nastanitev ogroženih prebivalcev • sodelovanje pri urejanju sanitarno-higienskih objektov, • izvajajo druge naloge ZRP za katere so usposobljeni in opremljeni.
Tehnično reševalna enota	<ul style="list-style-type: none"> • iskanje zasutih ljudi v ruševinah z geofoni in drugimi tehničnimi sredstvi, oziroma psi za iskanje v ruševinah, • reševanje ljudi in premoženja iz ogroženih in poškodovanih objektov, ruševin ter izpod zemeljskih plazov,

	<ul style="list-style-type: none"> • odstranjevanje ovir na cestah, urejanje zasilnih poti in prehodov ter pomoč pri popravilu komunalne infrastrukture, • premoščanje vodnih in drugih ovir, • rušenje in odstranjevanje objektov, ki jim grozi da se porušijo, • utrjevanje (odranje in podpiranje) poškodovanih objektov, • zavarovanje prehodov in poti ob poškodovanih objektih ter odstranjevanje ruševin, • sodelovanje pri sanaciji posledic nesreč z nevarnimi snovmi v naravnem okolju, • sodelovanje pri graditvi sanitarno-higienskih objektov, • urejanje lokacij za začasno nastanitev ogroženih prebivalcev, • utrjevanje in graditev protipoplavnih nasipov v času, ko grozi neposredna nevarnost poplav ali ob poplavah ter izvajanje drugih gradbeno tehničnih del za varstvo pred poplavami • reševanje na vodi in iz vode, • izvajajo druge naloge ZRP za katere so usposobljeni in opremljeni.
Služba za podporo	<ul style="list-style-type: none"> • zagotavljanje nastanitve in oskrbe pripadnikov Civilne zaščite ter drugih sil za zaščito, reševanje in pomoč s hrano, vodo ter drugimi življenjskimi potrebščinami, delovnimi sredstvi in materialom, • vzdrževanje delovnih sredstev oziroma sredstev za zaščito in reševanje, • zagotavljanje informacijsko komunikacijske podpore organom vodenja oziroma pri vodenju ter usklajevanju zaščite, reševanja in pomoči ob nesreči: • zagotavljanje prevoza moštcev, opreme, materiala in humanitarne pomoči, • informacijska in administrativna podpora organom vodenja, • zagotavljanje psihološke pomoči, • sodelovanje pri evakuaciji, začasni nastanitvi in oskrbi ogroženih, • sprejem ali razdeljevanje sredstev mednarodne, humanitarne in druge pomoči, • druge podporne naloge.

7.1.4 Gasilske enote

ENOTA	PRISTOJNOSTI IN NALOGE
Prostovoljne gasilske enote: PGD Vipava PGD Podnanos PGD Vrhpolje pri Vipavi	<ul style="list-style-type: none"> • izvajajo gašenje požarov in reševanje ob požarih • vse gasilske enote ob potresu poleg požarnega varstva izvajajo naloge ZRP kot splošno reševalne enote, • osrednja gasilska enota izvaja splošne naloge in ukrepe ZRP tudi v primeru ogrožanja ob nesrečah z nevarnimi snovmi, nesreče v prometu ter ob reševanju na vodi in iz vode, • izvajajo zavarovanje območja ogrožanja ob potresu na svojem požarnem območju, ter nudijo pomoč drugim javnim službam pri zavarovanju pomembnih infrastrukturnih naprav in napeljav, • organizirajo ali sodelujejo pri izvedbi takojšnjega začasnega umika prizadetih in ogroženih ljudi, živali in premoženja, • izvajajo določene naloge tehničnega reševanja ob naravnih in drugih nesrečah, • pomagajo pri zagotavljanju osnovnih pogojev za življenje ogroženim, prizadetim in evakuiranim prebivalcem, z razpoložljivimi silami in sredstvi, • sodelujejo z ekipami nujne zdravstvene pomoči, nujne veterinarske pomoči in pri delovanju policije v skladu z usmeritvami poveljnika CZ občine, oziroma glede na oceno stanja na ogroženem popotresnem mestu, • v času intervencije pomagajo pri izvajanju nujnih sanacijskih del ter pri odpravi drugih posledic nesreč, ki jih odredi župan ali poveljnik CZ občine, • izvajajo druge naloge za katere so usposobljeni in opremljeni.

<p>Gasilsko reševalni center Ajdoščina</p>	<ul style="list-style-type: none"> • izvajajo reševanje ob prometnih nesrečah v cestnem prometu, • izvajajo reševanje ob nesrečah z nevarno snovjo, • izvajajo druge naloge zaščite, reševanja in pomoči za katere je enota opremljena in usposobljena.
---	--

7.1.5 Gospodarske družbe, zavodi in druge organizacije

- **Javni zavodi in ustanove**

USTANOVA	PRISTOJNOSTI IN NALOGE
<p>Policijska uprava Nova Gorica – Policijska postaja Ajdoščina</p>	<ul style="list-style-type: none"> • varuje življenja, osebno varnost in premoženje ljudi, • preprečuje, odkriva in preiskuje kazniva dejanja in prekrške, odkriva in prijema storilce kaznivih dejanj in prekrškov, druge iskane osebe ter jih izroča pristojnim organom, • nadzira in ureja promet v skladu s stanjem prometne infrastrukture ter omogoča interveniranje silam za ZRP, • varuje državno mejo in izvaja mejni nadzor ter policijske naloge v zvezi s tujci v skladu z razmerami, • z letalsko enoto policije sodeluje pri opravljanju policijskih, humanitarnih, oskrbovalnih, izvidovalnih in drugih nalog pomembnih za ZRP, • sodeluje pri identifikaciji mrtvih, • obvešča Generalno policijsko upravo o mrtvih in poškodovanih tujcih, • po potrebi organizira mobilni operativno-komunikacijski center, • varuje določene osebe, objekte, organe in okoliše, • obvešča javnost o izvedenih nalogah s svojega delovnega področja, • opravlja druge naloge iz svoje pristojnosti.
<p>Zdravstveni dom Ajdoščina</p>	<ul style="list-style-type: none"> • organizira in izvaja medicinsko oskrbo na terenu in v zdravstvenih ustanovah, • koordinira sile in sredstva zdravstva na Severnoprimorskem in posreduje pri zagotavljanju pomoči iz drugih regij, • izvaja druge ukrepe in naloge iz svoje pristojnosti.
<p>Splošna bolnišnica »Franca Derganca« Šempeter</p>	<ul style="list-style-type: none"> • izvaja nujno specialistično zdravstveno pomoč, ki jo zagotavljajo splošne in specialistične bolnišnice, • sprejme poškodovane in ranjene v nadaljnjo zdravljenje, • izvaja druge ukrepe in naloge iz svoje pristojnosti.
<p>Zdravstveni inšpektorat RS, Območna enota Nova Gorica</p>	<ul style="list-style-type: none"> • sodeluje pri izvajanju zaščitnih ukrepov za izvajanje inšpekcijskega nadzora nad zdravstveno higienskim stanjem začasnih nastanitvenih objektov, sanitarno zdravstvenimi pogoji zdravstvene oskrbe, oskrbe s hrano, oskrbe s pitno vodo, javne prehrane, vzgojno-izobraževalnega in vzgojno-varstvenega dela, • opravlja druge naloge iz svoje pristojnosti.
<p>Nacionalni inštitut za javno zdravje, Območna enota Nova Gorica</p>	<ul style="list-style-type: none"> • spremlja zdravstveno stanje prebivalcev, • svetuje o pravih higienskih postopkih pri delu z živili, • izvaja dezinfekcijo (razkuževanje), dezinsekcijo (uničevanje insektov), in deratizacijo (uničevanje glodavcev), • opravlja druge naloge iz svoje pristojnosti.
<p>Nacionalni laboratorij za zdravje, okolje in hrano,</p>	<ul style="list-style-type: none"> • higienska in zdravstvena ekološka dejavnost in celovita

<p>Območna enota Nova Gorica</p>	<p>problematika okolja,</p> <ul style="list-style-type: none"> • mikrobiološka diagnostična dejavnost, preiskave in aktivnosti s področja javno zdravstvene mikrobiologije raziskovalno dejavnost, • mikrobiološke analize živil, vod in drugih vzorcev okolja, • kemijske analize živil, vod in drugih vzorcev okolja, • opravlja druge naloge iz svoje pristojnosti.
<p>Upravna enota Ajdovščina</p>	<ul style="list-style-type: none"> • urejajo državljska stanja - izdajajo javne listine, • pripravljajo obvestila za medije o načinu in možnostih za pridobitev ustrezne javne listine, • predvidijo lahko potrebe po izdaji listin za število možnih evakuiranih oseb, • predvidijo možnost daljšega delovnega in odpiralnega časa ali posebnih odprtih okenc za reševanje problematike evakuiranih oseb, • opravlja druge naloge iz svojega področja.
<p>Center za socialno delo Ajdovščina</p>	<ul style="list-style-type: none"> • zagotavljajo ustrezne pogoje za bivanje v socialno varstvenih zavodih (domovih starejših občanov, varstveno delavnih centrih, centrih za usposabljanje in delo in posebnih zavodih), • sodelujejo pri izvajanju evakuacije ogroženih skupin prebivalstva, predvsem oskrbovancev iz ogroženega območja, • sodelujejo pri nastanitvi ogroženih skupin prebivalstva, predvsem oskrbovancev v socialno-varstvenih zavodih, • zagotavljajo socialnovarstvene storitve, • zagotavljajo izplačila denarno socialne pomoči, • sprejemajo vloge za oprostitev plačila socialno varstvenih storitev, • opravlja druge naloge iz svoje pristojnosti.
<p>Uprava RS za varano hrano, veterinarstvo in varstvo rastlin, Območni urad Nova Gorica</p>	<ul style="list-style-type: none"> • sodeluje pri določanju ukrepov v zvezi z živalmi, živili živalskega izvora in krmo, • izvaja poostren izredni uradni nadzor na področju varnosti živil živalskega izvora in krme ter na področju zdravstvenega varstva in zaščite živali, • odreja ukrepe imetnikom živali ter nosilcem dejavnosti za zagotavljanje varne hrane in krme ter za zagotavljanje zdravstvenega varstva in zaščite živali, • opravlja druge naloge iz svoje pristojnosti.
<p>Inšpektorat RS za kmetijstvo in okolje, Območna enota Nova Gorica</p>	<ul style="list-style-type: none"> • sodeluje pri nadzoru varne hrane rastlinskega izvora in krme v primarni proizvodnji vključno s prvim dajanjem v promet ter izvaja ukrepe pri nosilcih živilske dejavnosti v primarni proizvodnji, • sodeluje pri nadzoru zdravstvenega varstva rastlin in preprečevanju širjenja škodljivih organizmov ter izvaja ustrezne ukrepe, • nadzira izvajanje gozdno gospodarskih in gojitvenih načrtov pri ohranjanju namenskih funkcij gozda, tudi okoljskih funkcij in • opravlja druge naloge iz svoje pristojnosti.
<p>Zavod za kulturno dediščino Območna enota Nova Gorica</p>	<ul style="list-style-type: none"> • na podlagi registra nepremične kulturne dediščine zagotavlja podatke o nepremični kulturni dediščini, • zbira in posreduje informacije pristojnim organom o škodi, ki je nastala ob potresu na kulturni dediščini, • sodeluje pri organiziranju in usmerjanju aktivnosti za takojšnjo in urgentno zaščito in reševanja najbolj ogrožene kulturne dediščine • sodeluje pri informiranju širše javnosti za ustrezno ravnanje in ukrepanje v zvezi z varstvom kulturne dediščine • sodeluje pri pripravi programa popotresne sanacije ter zaščite kulturne dediščine na prizadetem območju • opravlja druge naloge iz svoje pristojnosti.

- **Izvajalci javnih služb**

ORGAN	PRISTOJNOSTI IN NALOGE
Elektro Primorska d.d.	<ul style="list-style-type: none"> • zagotavljanje oskrbe z električno energijo
Petrol d.d.	<ul style="list-style-type: none"> • zagotavljanje oskrbe z pogonskimi gorivi in mazivi • zagotavljanje oskrbe z energenti (UNP, kurilno olje)
Adriaplin d.d.	<ul style="list-style-type: none"> • zagotavljanje oskrbe z zemeljskim plinom
Telekom d.d. Območje Nova Gorica	<ul style="list-style-type: none"> • zagotavljanje telekomunikacijskih povezav
Zavod za gozdove Slovenije OE Tolmin, KE Ajdovščina	<ul style="list-style-type: none"> • varstvo gozdov • urejanje, gradnja in vzdrževanje gozdnih cest • urejanje, gradnja in vzdrževanje gozdnih presek
Hidrotehnik d.d. Enota Nova Gorica	<ul style="list-style-type: none"> • urejanje vodotokov • vzdrževanje vodnih zemljišč
Cestno podjetje Nova Gorica d.d.	<ul style="list-style-type: none"> • vzdrževanje državnih cest • izvajanje zimske službe na državnih cestah
Komunalno stanovanjska družba d.o.o. Ajdovščina	<ul style="list-style-type: none"> • zagotavljanje dobave in oskrbe s pitno vodo • odvajanje in čiščenje odpadnih voda • odvoz in ravnanje z odpadki • čiščenje in urejanje javnih površin • vzdrževanje lokalnih cest • izvajanje zimske službe na lokalnih cestah • vzdrževanje občinskih stanovanjskih enot • pokopališka in pogrebna dejavnost
Skapin d.o.o. Ajdovščina	<ul style="list-style-type: none"> • zagotavljanje delovanja javne razsvetljave

7.1.6 Gospodarske družbe, določene za opravljanje nalog zaščite, reševanja in pomoči

PODJETJE	PRISTOJNOSTI IN NALOGE
pogodbena podjetja po pogodbi	<ul style="list-style-type: none"> • storitve s strojno mehanizacijo, • zemeljska, gradbena, tesarska, vodovodna in električarska dela, • reševanje iz ogroženih in poškodovanih objektov, ruševin in zemeljskih plazov, • rušenje nevarnih objektov, • sečnja in odstranitev dreves ter drugih ovir, • popravilo cestne in komunalne infrastrukture, • urejanje lokacij za začasno nastanitev ogroženih ljudi, • geološke, geotehnične in geofizikalne raziskave, • priprava in prevoz hrane, • prevoz izvajalcev nalog ZRP ter ogroženih in prizadetih prebivalcev, opreme in kulturne dediščine,

	<ul style="list-style-type: none"> • druge naloge na zahtevo poveljnika CZ občine, župana ali vodje intervencije.
--	--

7.1.7 Enote ter službe društev in drugih nevladnih organizacij

ENOTA	PRISTOJNOSTI IN NALOGE
Radioklub Ajdovščina	<ul style="list-style-type: none"> • zagotavljanje dopolnilnega sistema radijskih zvez za potrebe ZRP, • druge naloge zaščite, reševanja in pomoči za katere je društvo opremljeno in usposobljeno.
Planinsko društvo Vipava Planinsko društvo Podnanos	<ul style="list-style-type: none"> • pomoč pri izvajanju ukrepov za sprejemanje in nastanitev evakuiranega prebivalstva in drugih ogroženih ljudi ter druge ukrepe, ki lahko prispevajo k preskrbi ogroženih in prizadetih ljudi • postavljanje šotorišč in drugih zasilnih bivališč za začasno nastanitev ogroženega prebivalstva, z lastno in drugo opremo, • pomoč pri zagotavljanju potrebnih življenjskih pogojev v začnih bivališčih, • pomoč pri evakuaciji • pomoč pri iskanje pogrešanih oseb, • druge naloge zaščite, reševanja in pomoči za katere je društvo opremljeno in usposobljeno.
Gorska reševalna služba, enota Razdrto	<ul style="list-style-type: none"> • reševanje in pomoč iz gora in drugih težko dostopnih terenov; • pomoč pri iskanje pogrešanih oseb; • pomoč pri izvajanju ukrepov za sprejemanje in nastanitev evakuiranega prebivalstva in drugih ogroženih ljudi ter druge ukrepe, ki lahko prispevajo k preskrbi ogroženih in prizadetih ljudi; • pomoč pri evakuaciji; • druge naloge zaščite, reševanja in pomoči za katere je društvo opremljeno in usposobljeno.

7.2 OPERATIVNO VODENJE ZAŠČITE, REŠEVANJA IN POMOČI

7.2.1 Izvajalci operativnega vodenja zaščite, reševanja in pomoči

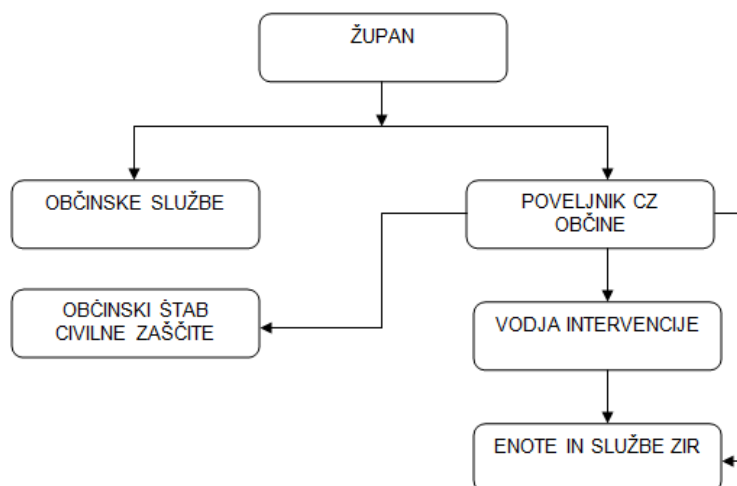
Dejavnost ZRP na območju občine operativno vodi poveljnik CZ občine. Pri sprejemanju odločitev mu strokovno pomaga OŠCZ.

Poveljnik CZ občine za vodenje posameznih intervencij določi vodjo intervencije, ki so mu podrejene vse sile, ki v intervenciji sodelujejo.

V primeru, da v intervenciji sodeluje več različnih enot in služb, vodje posameznih služb oz. enot sestavljajo vodstvo intervencije, ki je odgovorno vodji intervencije. Vodja intervencije oziroma vodstvo intervencije vodi intervencijo v skladu z usmeritvami poveljnika CZ občine.

Zagotavljanje finančnih sredstev za izvajanje nalog ZRP je v pristojnosti občine.

Obveščanje javnosti, oziroma odnosi z javnostjo so v pristojnosti župana in poveljnika CZ občine, oziroma od župana pooblaščen osebe v občinski upravi.



Shema 4: Prikaz vodenja ZRP v občini

7.2.2 Operativno vodenje intervencij ob večjih nesrečah

Usklajevanje intervencij ob potresu ter logistična podpora se izvajajo v okviru občinskega štaba CZ, pri čemer vse aktivnosti vodi poveljnik CZ občine.

Temeljne naloge na tej ravni so predvsem:

- vzpostavitev pregleda nad stanjem na prizadetem območju,
- ocenitev predvidenega razvoja situacije,
- določitev strategije, ciljev in prioritete,
- zagotavljanje finančnih virov,
- načrtovanje prihodnjih aktivnosti iz pristojnosti občine,
- zagotavljanje nujnih življenjskih pogojev prizadetim v nesreči,
- obveščanje medijev in javnosti,
- zagotavljanje storitev javnih gospodarskih služb iz občinske pristojnosti,
- vzpostavitev in vzdrževanje stika z državno ravno, če je to potrebno zaradi potrebe po pomoči državnih sil ZRP.

Štab CZ občine organizira svoje delo na osnovni lokaciji v objektu Občine Vipava, Glavni trg 15, Vipava. Če delo na tej lokaciji zaradi poškodovanosti objekta, poškodovanih komunikacij ali zaradi drugih razlogov ni mogoče, se štab preseli na rezervno lokacijo v prostore prostovoljnih gasilskih društev, krajevnih skupnosti ali drugo primerno lokacijo.

Za potrebe delovanja operativnega vodstva posameznih intervencij se praviloma uporabljajo prostori bližnjega gasilskega doma ali drugi primerni prostori (objekti krajevnih skupnosti, šole, športni objekti...). Lokacijo za delovanje vodstva intervencije določi vodja intervencije v sodelovanju s poveljnikom CZ občine.

Poveljnik CZ občine ob pomoči štaba CZ ob potresu organizira naslednje delovne procese:

- operativno načrtovanje,
- organiziranje in izvajanje reševalnih intervencij iz občinske pristojnosti – dajanje obveznih usmeritev vodji intervencije,
- zagotavljanje logistične podpore intervencijskim silam za zaščito, reševanje in pomoč,
- opravljanje administrativnih in finančnih zadev.

Pri tem sodelujejo člani štaba, javni uslužbenci občinske uprave ter drugi strokovnjaki, ki jih vključijo v delo poveljnik CZ občine. Ta lahko za izvedbo posameznih nalog ustanovi ustrezne delovne skupine. Poveljnik CZ občine lahko za vodenje posameznih intervencij zaščite, reševanja in pomoči določi vodjo intervencije.

Štab CZ občine mora ob večjih nesrečah čim prej vzpostaviti pregled nad stanjem na prizadetem območju, oceniti predvideni razvoj situacije, poskrbeti za takojšnje ukrepanje z zagotovitvijo nujne reševalne pomoči. V tem pogledu tesno sodeluje z vodjo intervencije. Zatem se mora osredotočiti na izdelavo strategije ukrepanja za zagotovitev osnovnih pogojev za življenje, ki zajema določitev prednostnih nalog, človeške in materialne vire, operativne rešitve izvedbe zahtevnejših nalog ter nosilce koordinacije.

Štab CZ občine zagotavlja potrebno logistično podporo reševalnim silam, ki obsega zagotavljanje zvez, opreme, materialov, transporta, informacijske podpore, prehrane, zdravstvenega in drugega varstva.

Posledice nesreče se čim prej ustrezno dokumentira. Pri tem se po možnosti opravi tudi filmski in fotografski zapis. Prav tako je treba dokumentirati tudi vse odločitve poveljnika CZ občine in drugih organov.

7.3 FINANČNA POOBLASTILA

Finančna pooblastila izvajalcev operativnega vodenja zaščite, reševanja in pomoči so:

Poveljnik CZ občine in javni uslužbenec za zaščito in reševanje v občinski upravi smeta v primeru potresa odrejati aktivnosti za zaščito, reševanje in pomoč v vrednosti in obsegu določenim s pooblastilom župana.

Vodja gasilske intervencije sme odrejati aktivnosti za zaščito, reševanje in pomoč skladno s pooblastili določenimi v operativnem gasilskem načrtu.

Vodje drugih intervencij (zdravstvena intervencija, policijska intervencija, izvajalci javnih služb) odrejajo aktivnosti, ki jih krijejo iz lastnih sredstev za izvajanje dejavnosti iz svoje pristojnosti.

Če je za uspešno in učinkovito izvedbo intervencije potrebno angažirati dodatne sile in sredstva, to v skladu s svojimi pristojnostmi odobri poveljnik CZ občine ali župan.

D-1	Pregled načrtovanih finančnih sredstev za izvajanje načrta ZiR
-----	--

7.4 ORGANIZACIJA ZVEZ

Pri neposrednem operativnem vodenju aktivnosti za zaščito, reševanje in pomoč ob potresu se za prenos podatkov ter komuniciranje med organi vodenja, reševalnimi službami in drugimi izvajalci zaščite, reševanja in pomoči uporabljajo naslednje vrste zvez:

- radijske zveze v sistemu zaščite in reševanja ZA-RE,

- javno telefonsko omrežje,
- brezžični telefoni (GSM),
- telefaks, internet, elektronska pošta,
- zveze radioamaterjev,
- kurirji.

Poveljnik CZ občine oziroma vodja intervencije zagotavlja ob naravni ali drugi nesreči operaterjem sistema javne stacionarne in mobilne telefonije dostope do komunikacijskih objektov, ki so na območjih nesreče (intervencije) v okvari, in sicer do odprave napak ter ponovnega začetka delovanja.

7.4.1 Sistem zvez ZA-RE

Pri operativnem vodenju dejavnosti za zaščito, reševanje in pomoč se uporablja sistem radijskih zvez zaščite in reševanja (ZA-RE), ki ima podsistem radijskih zvez in podsistem osebnega klica. Sistem zvez ZA-RE se obvezno uporablja pri vodenju intervencij ter drugih zaščitnih in reševalnih akcijah, ter je namenjen vsem izvajalcem nalog v okviru sistema zaščite in reševanja (uporabljajo ga pripadniki enot in služb CZ, gasilci, gorski reševalci, jamarji, potapljači, kinologi idr.).

Telekomunikacijsko središče sistema ZA-RE je na Severnoprimeškem v ReCO Nova Gorica. Prek njega se zagotavlja povezovanje uporabnikov v javne in zasebne funkcionalne telekomunikacijske sisteme.

Sistem radijskih zvez ZA-RE je koncipiran tako, da je možno uporabiti določeno število semiduplexnih kanalov (število je določeno s številom repetitorjev, ki so dosegljivi vsem R/p – ročne, mobilne, stacionarne na območju regije) in celoten nabor simpleksnih kanalov, ki si na razpolago v celotnem sistemu. Omejitve obstajajo zaradi konfiguracije terena, tehničnih lastnosti radijskih zvez in zasedenosti kanalov. ReCO Nova Gorica ureja in usklajuje zveze ter posameznim reševalnim službam določa delovne (simpleksne) kanale.

Na območju občine Vipava se uporablja repetitor

- Štjak (kanal 07)

Ob omejeni uporabi sistema zvez ZA-RE zaradi razgibane konfiguracije terena je možno postaviti praviloma v treh urah mobilni repetitor na določeno lokacijo. ReCO Nova Gorica posreduje CORS zahtevo za namestitev mobilnega repetitorja na določeno lokacijo. Za namestitev mobilnega repetitorja je pristojna URSZR.

Radijske zveze sistema ZA-RE se uporabljajo v skladu z navodilom za uporabo radijskih zvez ZA-RE

D-4	Načrt zagotavljanja zvez ob nesreči
-----	-------------------------------------

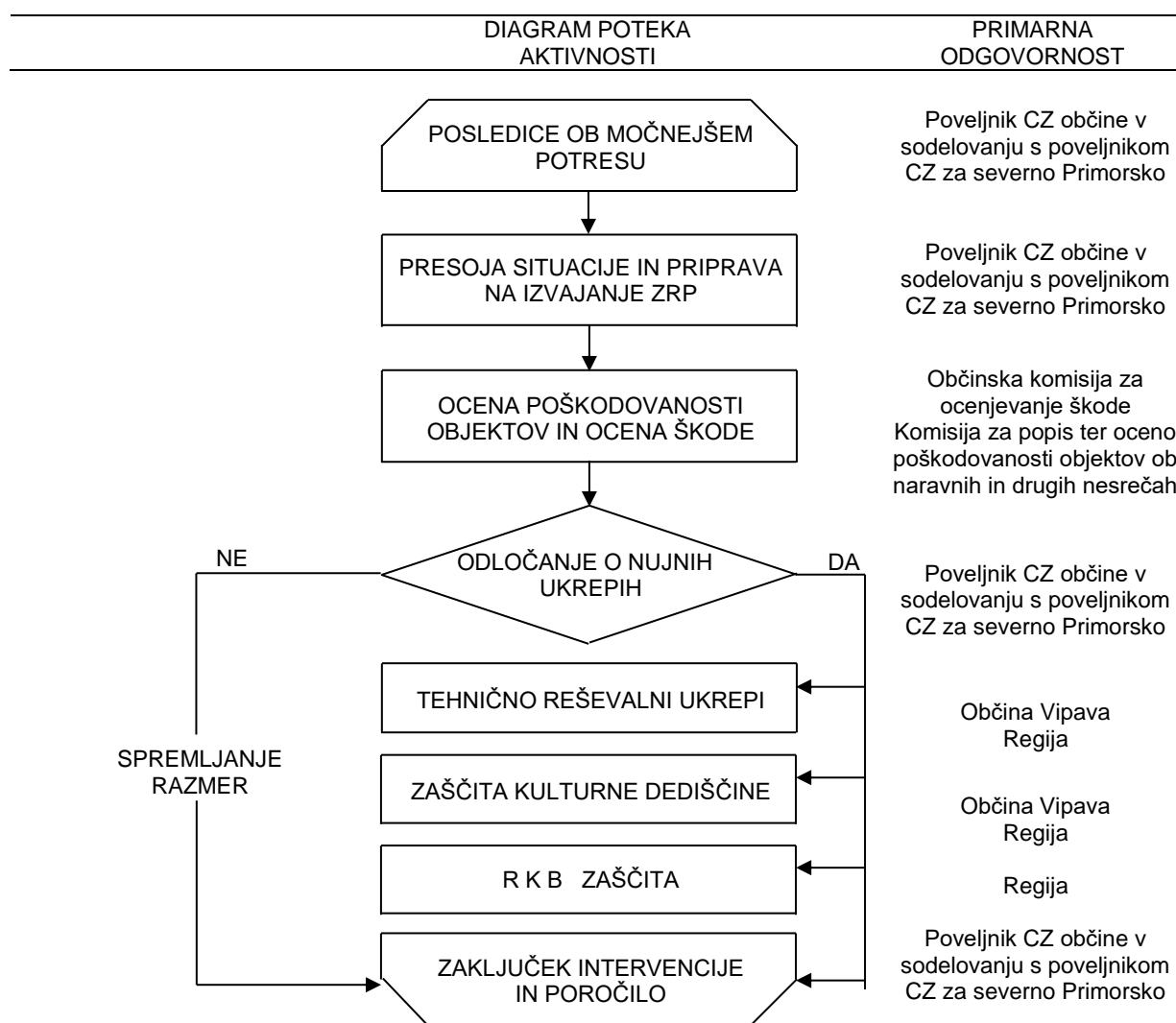
8 ZAŠČITNI UKREPI IN NALOGE ZAŠČITE, REŠEVANJA IN POMOČI

Zaščitni krepki ter naloge ZRP ob potresu obsegajo vse tiste ukrepe in dejavnosti, ki so potrebni za odpravljanje posledic nesreče, da se zagotovijo osnovni pogoji za življenje ter zagotovijo pogoji za trajno obnovo prizadetega območja.

Dejavnosti za zagotovitev osnovnih življenjskih pogojev obsegajo zlasti oskrbo s pitno vodo, hrano, zdravili, električno energijo, ureditev nujnih prometnih povezav, komunalnih storitev, oskrbo živali in nujno zavarovanje kulturne dediščine.

Izvajanje zaščitnih ukrepov v prizadeti občini je v pristojnosti občine. V kolikor občina s svojimi silami in sredstvi ne zmore izvesti zaščitnih ukrepov zaprosi za pomoč regijo.

Izvajanje zaščitno-reševalnih ukrepov ob močnejšem potresu:

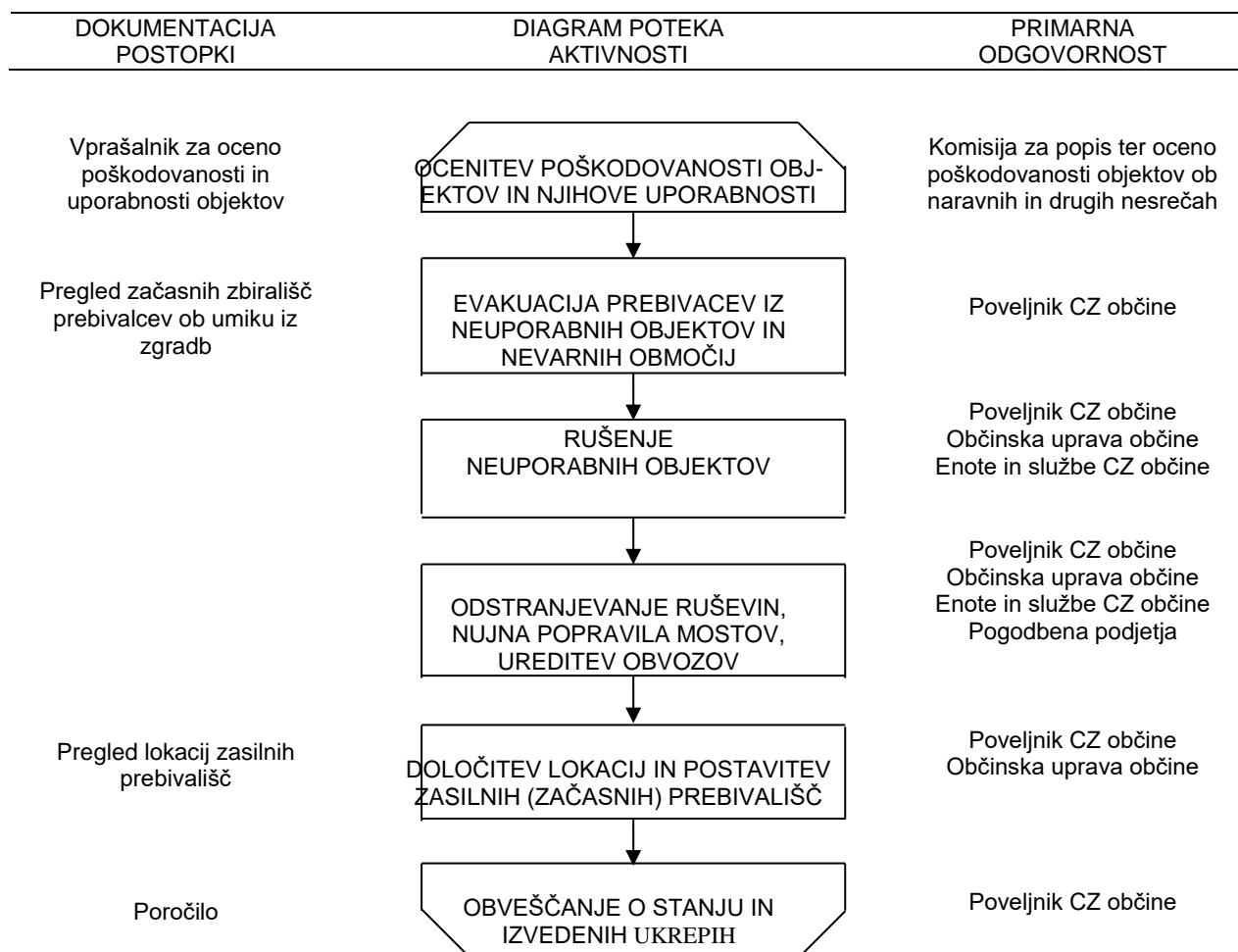


Shema 5: Shema izvajanja zaščitno-reševalnih ukrepov ob močnejšem potresu

8.1 ZAŠČITNI UKREPI

8.1.1 Prostorski, urbanistični, gradbeni in drugi ukrepi

Prostorski, gradbeni in drugi tehnični ukrepi za zmanjšanje posledic rušilnega potresa obsegajo izdelavo ocen ogroženosti glede na posamezne dejavnosti, zaščito obstoječih objektov in naprav, ki so nujno potrebni za opravljanje življenjsko pomembnih dejavnosti (komunalne dejavnosti, oskrba z vodo, telekomunikacije, zdravstveno varstvo), ojačitev obstoječega gradbenega fonda, izdelava analiz stanja gradbenih objektov s stališča njihove seizmične odpornosti in mogočih posledic potresa po conah seizmične aktivnosti, določitev lokacij deponij ruševin, rezervnih pokopališč, izvajanje normativnih podlag v zvezi s potresno varno gradnjo.



Shema 6: Shema gradbenih in drugih tehničnih ukrepov po potresu

Takoj po potresu je potrebno čim prej ugotoviti, koliko je poškodovanih objektov (stavb in gradbeno-inženirskih objektov), ki jih je s preprostimi ukrepi mogoče hitro sanirati ali utrditi, koliko objektov je porušeni ali tako močno poškodovanih, da jih ni mogoče popraviti, ter koliko je prebivalcev, ki jim je treba zagotoviti začasno prebivališče.

Za učinkovito delovanje takoj po potresu sta posebnega pomena poznavanje potresne odpornosti in ranljivosti ter ugotavljanje poškodovanosti in uporabnosti tistih objektov, v




katerih se načrtujejo dejavnosti CZ (gasilski domovi), reševalne in zdravstvene dejavnosti (bolnišnice, zdravstveni domovi, objekti z ambulantami), ter vseh tistih rezervnih objektov, v katerih bi te dejavnosti lahko potekale zaradi povečanja potreb (domovi za starejše, študentski domovi, šole, vrtci). Prav tako je treba ugotoviti stanje komunalne infrastrukture in takoj začeti popravilo električnih napeljav in transformatorjev, telefonskega omrežja, vodovodov in plinovodov, pa tudi energetskih objektov, ki so zaradi potresa nehali delovati. Ugotoviti je potrebno stanje prometnic ter očistiti ruševine z ulic, podpreti ali popraviti poškodovane mostove in urediti obvoze.

Zaradi učinkovitega ukrepanja po potresu je potrebno čim prej pripraviti oceno poškodovanosti in uporabnosti objektov. Na podlagi teh ocen se pridobijo podatki o potrebni količini šotorov, prikolic in montažnih hiš za začasno nastanitev prebivalstva. Na podlagi ugotovitev je treba čim prej narediti načrt:

- nujnih rušenj in odstranitvev objektov ali delov objektov, ki grozijo s porušitvijo, in odstranitvev razrahljanih ruševin,
- določitve in ureditve lokacij za postavitvev začasnih prebivališč,
- odvoza ruševin,
- zmanjšanja ali odstranitvev težkih obtežb,
- začasnega odranja in podpiranja objektov,
- vodoravnega opiranja,
- vgrajevanje vezi, podpornih zidov, polnilnih elementov in zunanjih podpornih elementov.

8.1.1.1 Ocena uporabnosti objekta

Prva ocena poškodovanosti in uporabnosti objektov mora biti izdelana že v nekaj dneh po potresu, odvisno od obsega posledic. Njen namen je zagotoviti kar najhitrejšo oceno o potrebni pomoči ter opozoriti prebivalce na nevarnosti, ki jih predstavljajo poškodovani objekti. Pri ocenjevanju poškodovanosti in uporabnosti objektov poteka sodelovanje s komisijo za ocenjevanje škode po naravnih in drugih nesrečah. Objekti se na podlagi pregleda, ki ga opravijo omenjene strokovne ekipe, označijo in razvrstijo na:

Barva	Klasifikacija	Opis stanja
	uporaben objekt,	Objekt je, razen na območjih, ki so zaradi lokalnih nevarnosti posebej označena kot nevarna, varen za uporabo.
	začasno neuporaben objekt	Objekt, ki ga je potres tako poškodoval, da bi ga utegnil močnejši naknadni popotesni sunek uničiti. Stavbe ni dovoljeno uporabljati, dokler se s tako imenovano tehnično oceno ne izdela dokončne ocene stanja. Vstop je dovoljen le na lastno odgovornost in samo za časovno omejeno obdobje.
	neuporaben objekt	Objekt je zelo hudo poškodovan, obstaja nevarnost delne ali popolne porušitve. Takoj je treba zagotoviti varnostne ukrepe. Vstop brez posebnega pooblastila je strogo prepovedan. Oznaka ne pomeni obveznega rušenja.

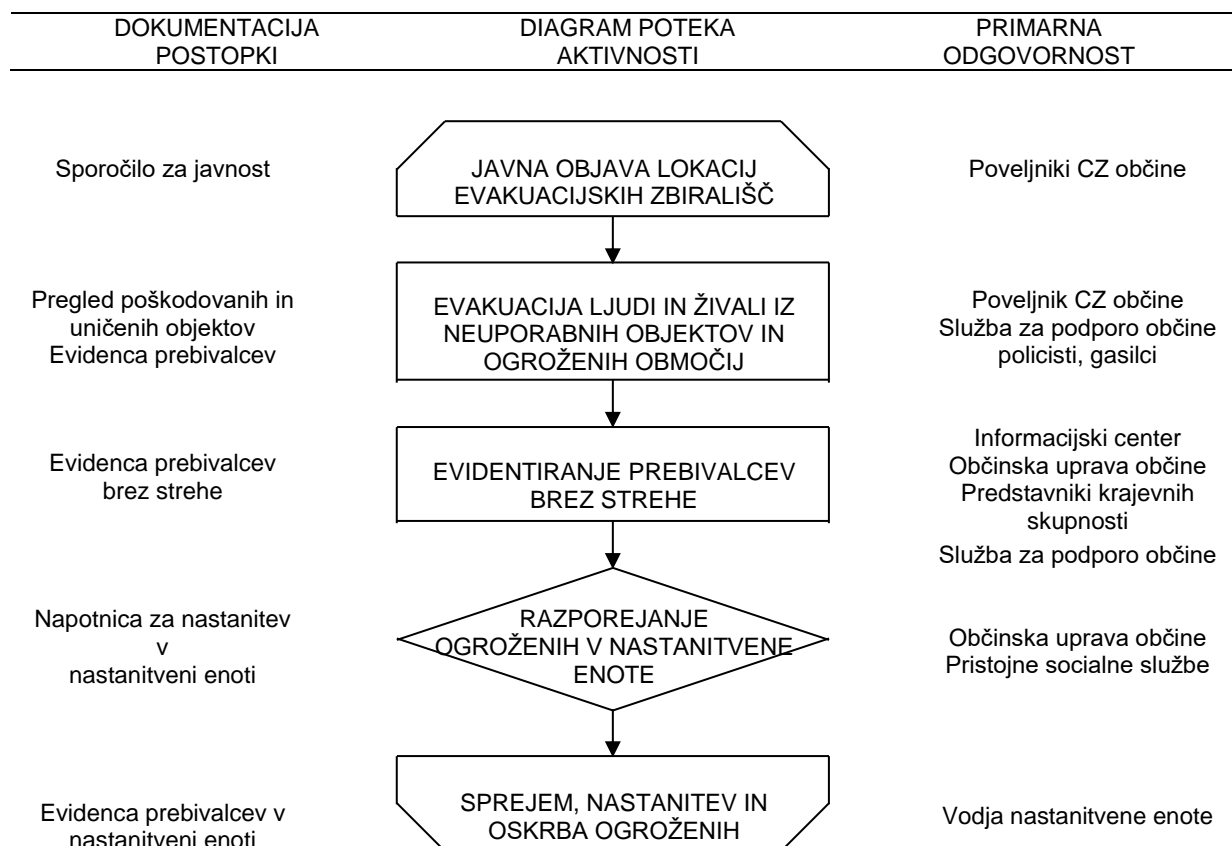
Preglednica 6: Pregled označitve uporabnosti objekta

P-23	Pregled lokacij načrtovanih za potrebe zaščite in reševanja v občinskih prostorskih aktih
P-33	Pregled članov komisije za ocenjevanje škode po naravnih in drugih nesrečah

D-16 Vzorec zapisnika o poškodovanosti gradbenih objektov in infrastrukture

8.1.2 Evakuacija

Evakuacija je organiziran umik prebivalcev z ogroženega na varnejše območje in se izvaja, če ni mogoče z drugimi ukrepi zagotoviti njihove varnosti. Evakuacijo lahko odredi župan občine, v nujnih primerih pa tudi pristojni poveljnik CZ občine.



Shema7: Shema izvajanja ukrepov evakuacije ob potresu

Prebivalci se ob potresu praviloma ne evakuirajo z območja, ki ga je prizadel potres; če je le mogoče, se uredijo nastanitvene zmogljivosti na prizadetem območju, čim bližje njihovim domovom. Če vseh prizadetih prebivalcev ni mogoče namestiti na lokacije v domači občini, se del prebivalcev evakuira v sosednje, neprizadete občine ali regije.

Iz ogroženega območja prednostno evakuiramo nekatere skupine prebivalcev, zlasti bolne in ostarele, invalide, rekonvalescente, nosečnice ter matere in samohranilce z nepreskrbljenimi otroki.

Evakuacija lahko obsega tudi nujno preselitev živine in drugih domačih živali, kulturne dediščine ter dobrin, ki so nujne za življenje. Zato je na prizadetem območju potrebno poskrbeti tudi za nastanitvene zmogljivosti (hleve) in preskrbo za živino, načeloma čim bližje domov lastnikov.

Ob načrtovanju evakuacije je potrebno opredeliti:

- zbirališča prebivalcev ob umiku iz zgradb,
- poti, kjer bo potekala evakuacija in obhodne poti,
- mesta za nastanitev evakuirancev,
- potrebno pomoč v materialnih in drugih sredstvih.

Evakuacijska zbirališča in sprejemališča so namenjena le tistim prebivalcem, ki se po obvestilu za evakuacijo ne morejo umakniti sami, s svojimi ali javnimi prevoznimi sredstvi. Če je nevarnost huda in neposredna, določi evakuacijska zbirališča in poskrbi za seznanitev evakuirancev vodja intervencije glede na okoliščine. V primeru daljšega razvoja dogodkov, določi evakuacijska zbirališča poveljnik CZ občine na predlog strokovne službe za zaščito in reševanje in vodje intervencije, ter poskrbi za javno objavo.

Evakuacijo praviloma izvedejo evakuirani z lastnimi prevoznimi sredstvi. Če je potrebno, se za ta namen organizira avtobusni prevoz. Avtobusni prevoz lahko v primerih hude neposredne nevarnosti zahteva vodja intervencije ali poveljnik CZ občine, v vseh drugih primerih pa strokovna služba za zaščito in reševanje.

P-20	Pregled sprejemališč za evakuirane prebivalce
D-135	Navodilo za izvajanje evakuacije
D-136	Navodilo za delovanje evakuacijskega sprejemališča

8.1.3 Sprejem in oskrba ogroženih prebivalcev

Nosilci nalog:

- poveljnik CZ občine,
- člani štaba CZ,
- zaposleni v občinski upravi,
- Rdeči križ Slovenije, Karitas,
- Center za socialno delo.

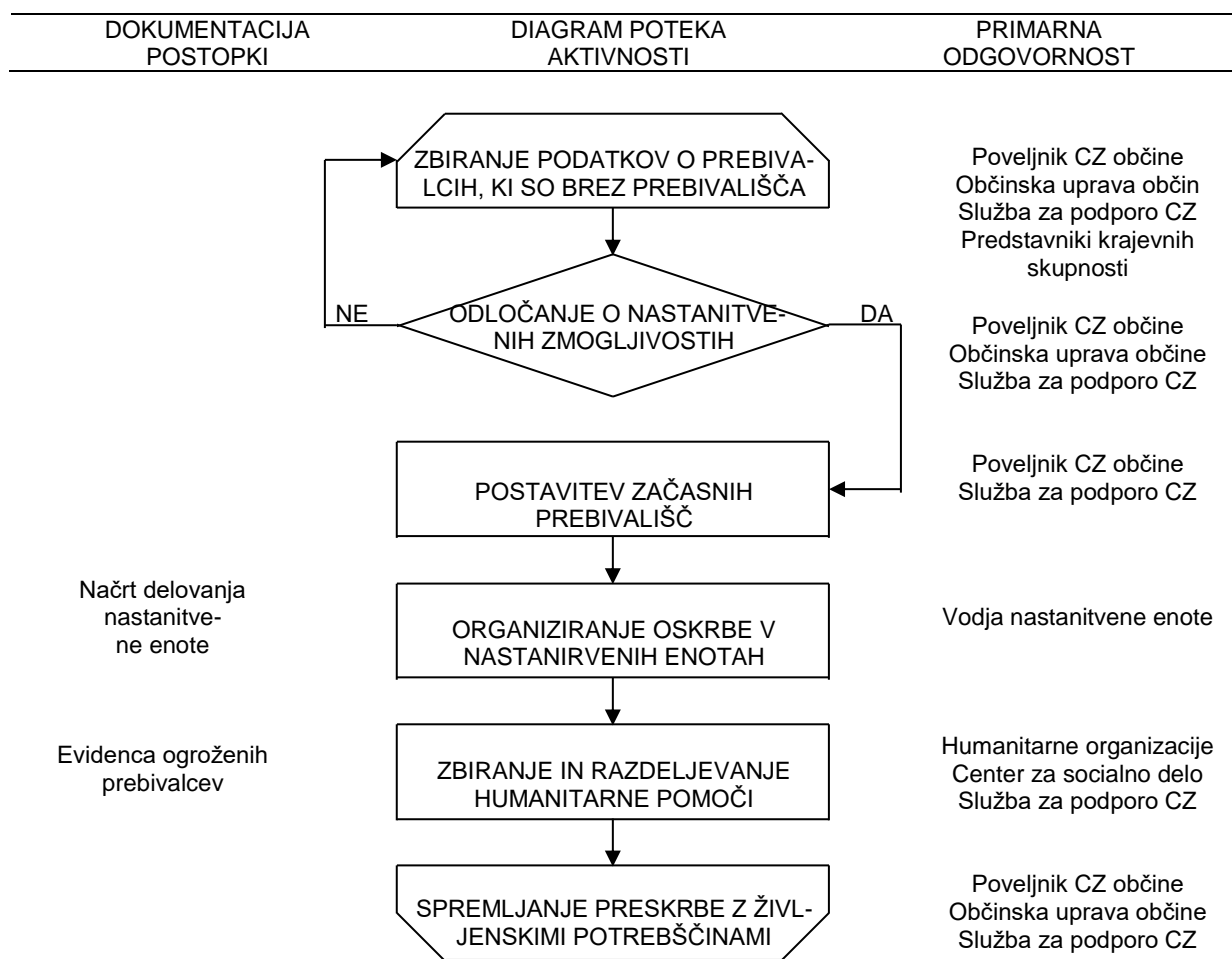
Sprejem, nastanitev in oskrba ogroženih prebivalcev je v pristojnosti poveljnika CZ občine, članov štaba in zaposlenih v občinski upravi. Če je to potrebno, se organizira pomoč humanitarnih organizacij kot sta Rdeči križ in Karitas, oziroma Centra za socialno delo.

Organi občinske uprave opravljajo naloge v zvezi z nastanitvijo in oskrbo glede na svoje delovno področje oziroma svoje pristojnosti.

Za začasno namestitev in postavitve zasilnih bivališč so predvidene lokacije.

Odgovorne osebe v zvezi s sprejemom in oskrbo ogroženih prebivalcev opravljajo naslednje naloge:

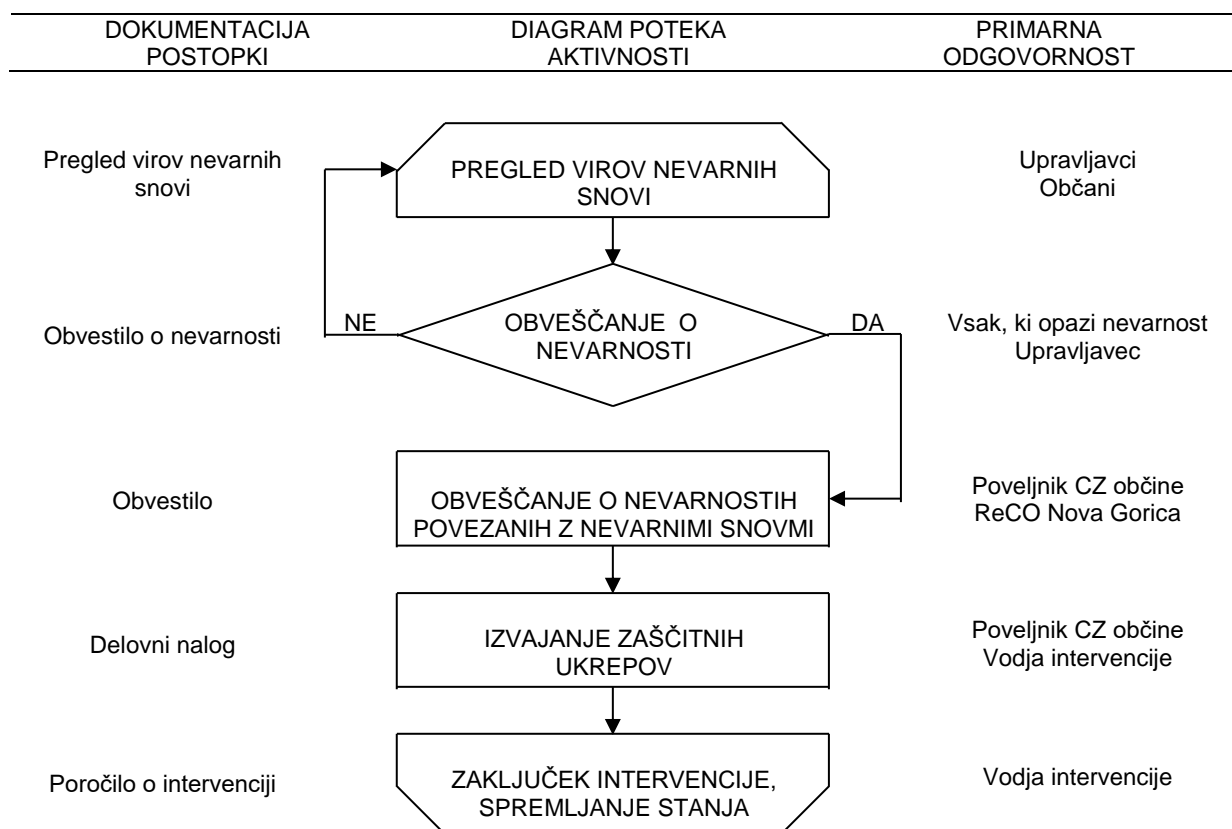
- evidentiranje ogroženih prebivalcev,
- urejanje sprejemališč za evakuirane prebivalce,
- urejanje začasnih bivališč (zidani objekti, bivalniki, v nujnih primerih šotori)
- nastanitev ogroženega prebivalstva (hoteli, dijaški domovi,...),
- oskrba z najnujnejšimi življenjskimi potrebščinami (pitna voda, hrana, obleka, električna energija, nujna zdravstvena oskrba, psihološka pomoč, obveščanje in izobraževanje šoloobveznih otrok,..),
- zbiranje in razdeljevanje humanitarne pomoči.



Shema 8: Shema sprejema in oskrbe ogroženih prebivalcev

P-21	Pregled objektov, kjer je možna začasna nastanitev ogroženih prebivalcev in njihove zmogljivosti, ter lokacije primerne za postavitve zasilnih prebivališč
P-21/A	Objekti začasne nastanitve
P-21/B	Lokacije za postavitve zasilnih prebivališč
P-22	Pregled organizacij, ki zagotavljajo prehrano
P-25	Pregled človekoljubnih organizacij
P-26	Pregled centrov za socialno delo
D-136	Navodilo za delovanje evakuacijskega sprejemališča
D-138	Usmeritve za začasno namestitve, standard namestitve in oskrba evakuiranih
D-137	Tabela podatkov o sprejetih evakuirancih

8.1.4 Radiološka, kemijska in biološka zaščita



Shema 9: Shema izvajanja radiološke, kemijske in biološke zaščite

Nosilci nalog:

- gasilske enote, ki opravljajo javno gasilsko službo v občini,
- regijske enote za RKB zaščito,
- mobilni ekološki laboratoriji.

Zaradi posledic potresa lahko pride do hudih poškodb na napravah in objektih, kjer se proizvajajo, uporabljajo, hranijo oziroma prevažajo nevarne snovi. Lahko pride do nenadzorovanega uhajanja teh snovi v okolje, zato je na prizadetem območju potrebno pooprstiti nadzor nad snovmi in ravnaje z njimi. Potres lahko posredno povzroči tudi jedrsko in radiološko nesrečo. Radiološke nesreče se lahko zgodijo v sevalnih objektih (industrijski, raziskovalni in zdravstveni objekti z obsevalnimi napravami ali z radioaktivnimi snovmi in odlagališča z rudarsko ali hidrometalurško jalovino).

Radiološka, kemijska in biološka zaščita obsega:

- evidentiranje virov tveganja zaradi nevarnih snovi,
- izvidovanje nevarnih snovi v okolju (detekcija, identifikacija, preprostejše analize),
- ugotavljanje in označevanje kontaminiranih območij,
- ugotavljanje prenehanja radiološke in kemične nevarnosti,
- jemanje vzorcev za analize in preiskave,
- usmerjanje, usklajevanje in izvajanje zaščitnega ukrepanja,
- dekontaminacija in ljudi in opreme,

- zbiranje in odstranjevanje nevarnih snovi.

Nadzor izvajajo prebivalci, gospodarske družbe, zavodi in druge organizacije, ki uporabljajo, prevažajo in skladiščijo nevarne snovi, občine (skupaj s gasilskimi enotami širšega pomena) ter pristojni državni organi. Posebej je potrebno izvajati nadzor nad iztekanjem nafte in naftnih derivatov v prometu in gospodinjstvih, v mestih pa preveriti plinovodno omrežje. Potrebno je organizirati tudi zbiranje ter odstranjevanje raznih kemikalij, ki se nahajajo na območjih, ki jih je prizadel potres.

Gospodarske družbe, zavodi in druge organizacije na območju občine Vipava, ki v delovnem procesu uporabljajo, proizvajajo, prevažajo ali skladiščijo nevarne snovi oziroma kemikalije, morajo načrtovati in izvajati obvezne varnostne ukrepe za preprečevanje večjih nesreč s kemikalijami in za zmanjšanje posledic teh nesreč za ljudi in okolje (zmanjšanje tveganja za okolje) ter izdelati oceno ogroženosti in načrt zaščite in reševanja, za nesreče, ki jih lahko povzročijo s svojo dejavnostjo in ki lahko ogrozijo ljudi, živali, premoženje, kulturno dediščino ali okolje zunaj območja organizacije. Ravno tako morajo vzpostaviti in vzdrževati pripravljenost za ukrepanje, organizirati potrebne sile za reševanje in pomoč, zagotoviti obveščanje in alarmiranje delavcev in okoliškega prebivalstva o nevarnostih.

Identifikacijo, dozimetrijo in jemanje vzorcev na terenu praviloma izvajajo regijske enote za RKB zaščito ter državne enote. Za ugotavljanje nevarne snovi, jemanje vzorcev na terenu ter izvajanja laboratorijskih analiz in preiskav se preko ReCO zaprosi za pomoč mobilne ekološke laboratorije (ELME – ekološki laboratorij z mobilno enoto pri Inštitutu Jožef Štefan oz. MEEL – ekološki laboratorij, ki ga organizira Zavod za zdravstveno varstvo Maribor). Ravno tako se po potrebi preko ReCO (preko CORS-a) zaprosi za pomoč državna pogodbeno podjetja za odvoz nevarnih snovi.

Gasilska enota GRC Ajdovščina ter gasilci PGD z opravljenim usposabljanjem za posredovanje ob nesrečah z nevarnimi snovmi izvajajo predvsem dekontaminacijo, hkrati pa pomagajo prebivalcem pri izvajanju zaščitnih ukrepov in dekontaminaciji vode, hrane, živine, krme, opreme, tehničnih sredstev, objektov, javnih površin in drugih sredstev.

Vse sile, ki intervenirajo na območju, na katerem je možno nenadzorovano uhajanje nevarnih snovi v okolje, morajo imeti zagotovljeno osebno zaščitno opremo (zaščitne maske z ustreznimi filtri, izolirni dihalni aparati, gumijasti kombinezoni).

P-11	Pregled gasilskih enot s podatki o poveljnikih in namestnikih poveljnikov
P-12	Pregled gasilskih enot širšega pomena in njihovih pooblastil s podatki o poveljnikih in namestnikih poveljnikov

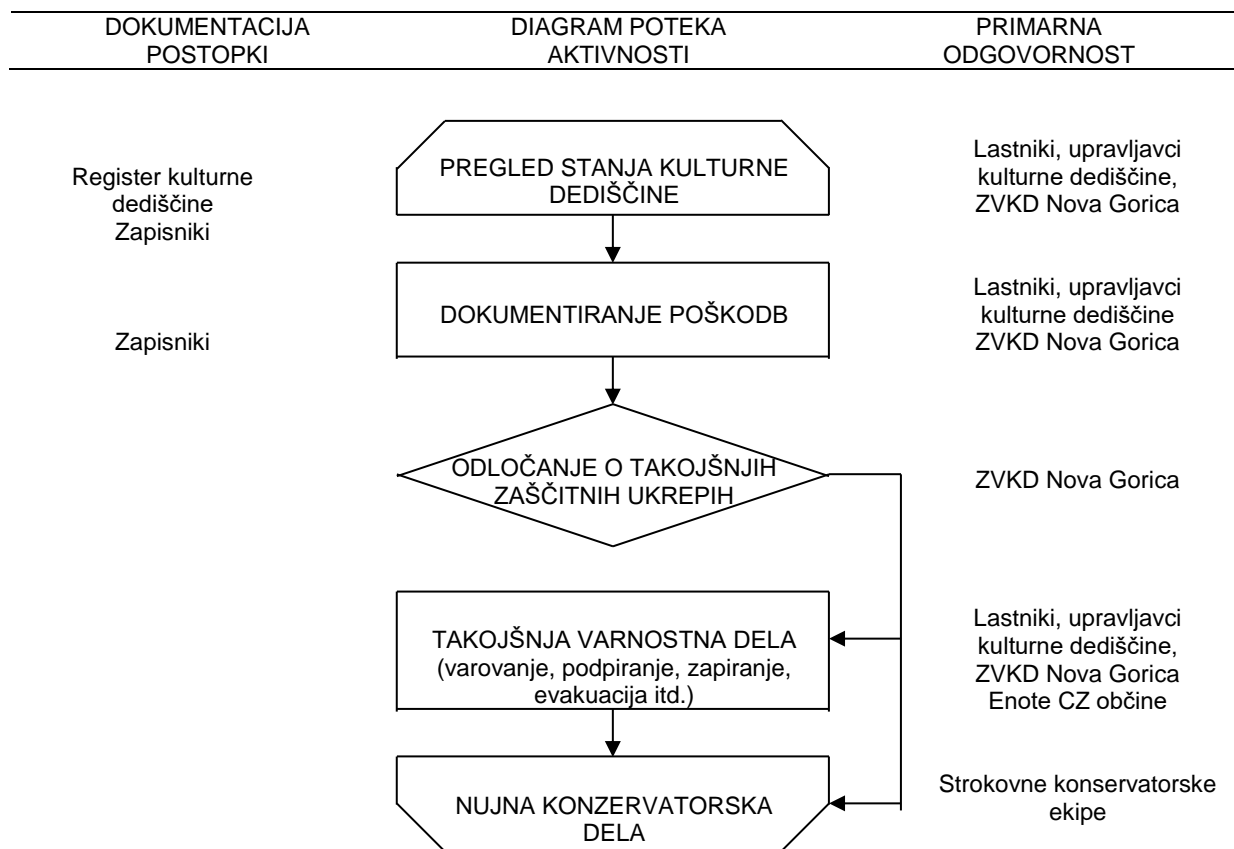
8.1.5 Zaščita kulturne dediščine

Priprave in ukrepe za zaščito kulturne dediščine ter preprečevanje škodljivih vplivov nesreč na kulturno dediščino izvajajo lastniki in uporabniki oziroma upravljavci kulturne dediščine, predvsem pa strokovnjaki s področja varstva kulturne dediščine (Zavod za varstvo kulturne dediščine Slovenije, Območna enota Nova Gorica) .

Pri izvajanju zaščite kulturne dediščine ob naravnih in drugih nesrečah po potrebi sodelujejo tudi ustrezne enote in službe Civilne zaščite, gasilske enote ter druge sile za zaščito, reševanje in pomoč.

Po naravni in drugi nesreči, ki je povzročila škodo na kulturni dediščini, je potrebno škodo najprej ugotoviti, izvesti ukrepe za preprečitev nadaljnega propadanja, mobilizirati strokovne

ekipe za pomoč, koordinacijo in nadzor reševanja kulturne dediščine, izdelati program sanacije škode in program obnove poškodovanih kulturnih spomenikov.



Shema 10: Shema izvajanja zaščite kulturne dediščine

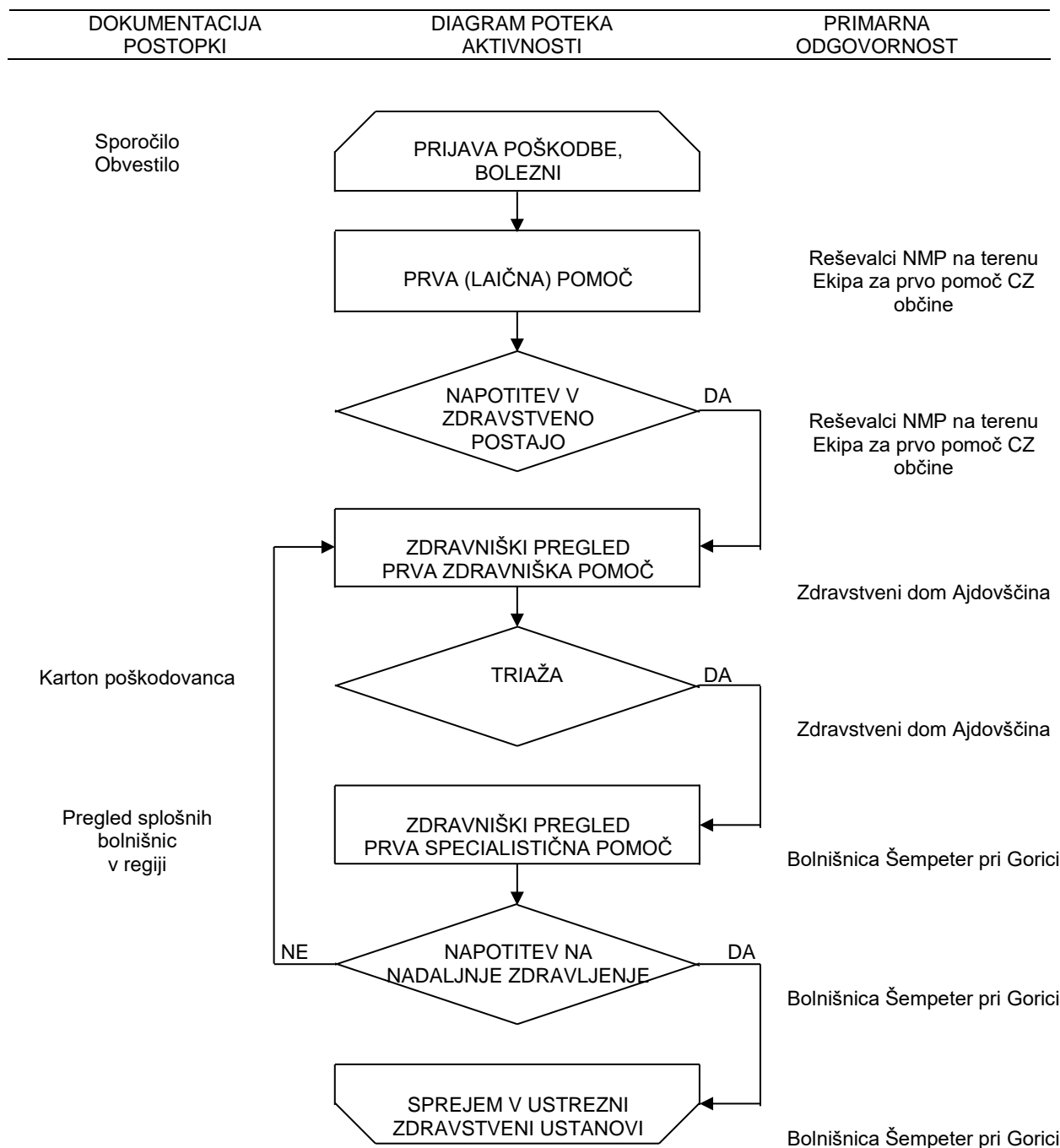
V kolikor je zaradi nesreče prišlo do poškodb kulturne dediščine, se enotam in službam za zaščito, reševanje in pomoč takoj po zaključku intervencije priključijo ustrezni strokovnjaki, oziroma komisije za varstvo kulturne dediščine, ki koordinirajo in nadzorujejo reševanje kulturne dediščine. Stavbno kulturno dediščino je treba čim prej zavarovati tudi pred vremenskimi vplivi, premično pa premestiti v ustrezne objekte, kjer se lahko izvedejo tudi najnujnejša konservatorska dela.

P-31	Pregled kulturne dediščine
------	----------------------------

8.2 NALOGE ZAŠČITE, REŠEVANJA IN POMOČI

8.2.1 Prva pomoč in nujna medicinska pomoč

V okviru prve pomoči ob potresu intenzitete VI EMS ali višje stopnje se izvajajo le naj nujnejši ukrepi za ohranitev življenja in varovanja zdravja ljudi na prizadetem območju. Namen dajanja prve pomoči je, da poškodovani lahko čim prej in v kar najboljšem stanju pride do strokovne medicinske pomoči, oziroma zdravljenja.



Shema 11: Shema izvajanja nujne medicinske pomoči

Ekipe prve pomoči CZ se aktivirajo takrat, kadar zaradi velikega števila poškodovanih ob potresu pomoč rednih zdravstvenih služb ni zadostna.

Naloge, ki jih izvajajo ekipe prve pomoči CZ obsegajo:

- dajanje prve pomoči poškodovanim in obolelim,
- pomoč pri triaži,
- pomoč pri dekontaminaciji poškodovanih in obolelih,
- sodelovanje pri prevozu poškodovanih in obolelih,
- sodelovanje pri negi poškodovanih in obolelih
- sodelovanje pri izvajanju higienskih-epidemioloških ukrepov,
- sodelovanje pri evakuaciji poškodovanih z mesta nesreče.

Občina Vipava ima eno šest člansko ekipo za prvo pomoč, organizirano v okviru Rdečega križa Slovenije - Območnega združenja Ajdovščina. Za nudenje prve pomoči ob naravnih in drugih nesrečah pa je usposobljenih tudi nekaj gasilcev prostovoljnih gasilskih društev v občini Vipava.

Če se je nesreča zgodila na težko dostopnem terenu, pomagajo gasilci in druge enote za zaščito, reševanje in pomoč, prenesti poškodovane do mesta za zdravstveno oskrbo, ki naj bo na območju od koder je možen helikopterski prevoz. Pri izvajanju teh nalog po potrebi sodeluje tudi vojaška zdravstvena služba.

Nujno medicinsko pomoč (NMP) ob potresu izvajajo službe nujne medicinske pomoči, organizirane na primarni in sekundarni ravni zdravstvene dejavnosti, skladno s smernicami za delovanje sistema NMP ob množičnih nesrečah.

Ob prijavi poškodb oziroma bolezni na terenu (obvestila posreduje poškodovanci ali oboleli sami, njihovi svojci in reševalci) se aktivira služba nujne medicinske pomoči pri Zdravstvenem domu Ajdovščina.

V primeru, da gre za večje število poškodovanih in obolelih, pa se aktivira tudi ekipa CZ občine za prvo pomoč. V primeru manjšega števila poškodovanih in obolelih, ko je aktivirana le služba NMP, obvestila o ljudeh, ki potrebujejo zdravniško pomoč sprejema ReCO Nova Gorica. Kadar pa je poškodovanih oziroma obolelih večje število ljudi pa štab CZ občine in občinska uprava, v sodelovanju s predstavniki krajevnih skupnosti, zbirata podatke o poškodovanih in obolelih.

Ekipa za prvo pomoč CZ in reševalci NMP na terenu nudijo ponesrečenim oziroma obolelim prvo (laično) pomoč in jih po potrebi napotijo v Zdravstveni dom Ajdovščina, v primeru večjega števila poškodovanih in obolelih pa tudi v zdravstvene domove sosednjih občin.

V zdravstveni postaji oziroma zdravstvenem domu se izvedeta zdravniški pregled oziroma prva zdravniška pomoč in morebitna triaža. Po potrebi se poškodovane in obolele napoti na specialistični pregled, oskrbo in nadaljnje zdravljenje v Splošno bolnišnico Šempeter pri Gorici.

Izvajanje higienskih in proti epidemičnih ukrepov poteka v skladu s priporočili Instituta za varovanje zdravja in pod nadzorom Zdravstvenega inšpektorata Republike Slovenije, območne enote Nova Gorica.

Za obveščanje prebivalcev o izvajanju teh ukrepov sta odgovorna štab CZ občine in občinska uprava, pripravita navodilo prebivalcem za preprečevanje epidemij.

Za izvajanje higienskih in proti epidemičnih ukrepov so odgovorni prebivalci sami ob pomoči ekipe prve pomoči CZ.

Oskrbo z zdravili na terenu izvaja ekipa za prvo pomoč CZ v sodelovanju z Zdravstvenim domom Ajdovščina in Lekarno Ajdovščina. Pri oskrbi s sanitetnim materialom pa sodeluje tudi služba CZ za podporo.

8.2.1.1 Prva psihološka pomoč

Za rušilni potres sta značilni nenadnost in silovitost. Preživeli ob rušilnem potresu praviloma doživijo hud stres in potrebujejo tudi psihološko pomoč. Psihološko pomoč ob potresu preživelim nudijo različni strokovnjaki (psihologi, terapevti, duhovniki in drugi).

Psihološko pomoč preživelim organizira občina v sodelovanju z Zdravstvenim domom Ajdovščina, Centrom za socialno delo Ajdovščina in Rdečim križem Slovenije - Območnega združenja Ajdovščina. Pri nudenju psihološke pomoči sodelujejo tudi druge prostovoljne humanitarne organizacije, ki delujejo v občini (Karitas).

Za pomoč prebivalcem se lahko vnaprej pripravijo zgibanke prve psihološke pomoči preživelim v nesreči, z napotki, kako naj si pomagajo in kje lahko dobijo strokovno pomoč, če jo potrebujejo. Zgibanke se preživelim delijo ob nesreči.

Ob potresu, v katerem je večje število ljudi poškodovanih ali mrtvih, je potrebno zagotoviti tudi duhovno pomoč, ki jo nudijo predstavniki verskih skupnosti, odvisno od verskega prepričanja ljudi, udeleženih v nesreči in drugih nevladnih organizacij, ki lahko svojo pomoč prizadetim nudijo z različnimi oblikami organiziranih dejavnosti, s katerimi pomagajo ljudem v njihovih najrazličnejših stiskah in potrebah.

D-6	Navodilo za izvajanje psihološke pomoči
-----	---

8.2.2 Identifikacija mrtvih

Enote, ki rešujejo ljudi iz ruševin, naletijo tudi na mrtve. Te rešujejo enako kot žive. Če je le najmanjše upanje, da je poškodovanec živ, se mora takoj začeti z oživiljanjem. Smrt mora v takih primerih obvezno ugotoviti in potrditi zdravnik. Če je le mogoče, je potrebno že na kraju, kjer so mrtvega našli, ugotoviti njegovo identiteto.

V primeru, ko bi bilo ob potresu večje število mrtvih, bi župan preko ReCO Nova Gorica, poleg rednih služb, ki opravljajo identifikacijo mrtvih, aktivirali tudi državno enoto za identifikacijo mrtvih pri Inštitutu za sodno medicino pri Medicinski fakulteti.

Naloge za identifikacijo oseb so:

- odkrivanje trupel in delov trupel,
- identifikacija trupel in delov trupel:
 - vodenje dokumentacije,
 - označevanje trupel z oštevilčenjem,
 - fotografiranje trupel,
 - zunanjo pregled in obdukcija trupel,
 - nadzor in vodenje evidence predmetov, najdenih pri in na truplih,
 - balzamiranje trupel in delov trupel ob daljših postopkih identifikacij in kadar to zahtevajo sanitarni predpisi.

Ko so žrtve identificirane se o smrti obvešča svojce in sproti obvešča javnost o številu smrtnih žrtev.

Glede na pričakovano število mrtvih ob rušilnem potresu in proste kapacitete na pokopališčih ni potrebno predvideti dodatnih lokacij za pokop mrtvih v primeru rušilnega potresa.

8.2.3 Prva veterinarska pomoč

Prvo veterinarsko pomoč ob potresu zagotavlja Veterinarska ambulanta Ajdovščina.

Prva veterinarska pomoč ob potresu obsega:

- zbiranje podatkov o poškodovanih in poginulih živalih,
- prvo veterinarsko pomoč poškodovanim in obolelim živalim,
- prisilni zakol poškodovanih živali,
- odstranjevanje živalskih trupel,
- izvajanje drugih higienskih in protiepidemičnih ukrepov.

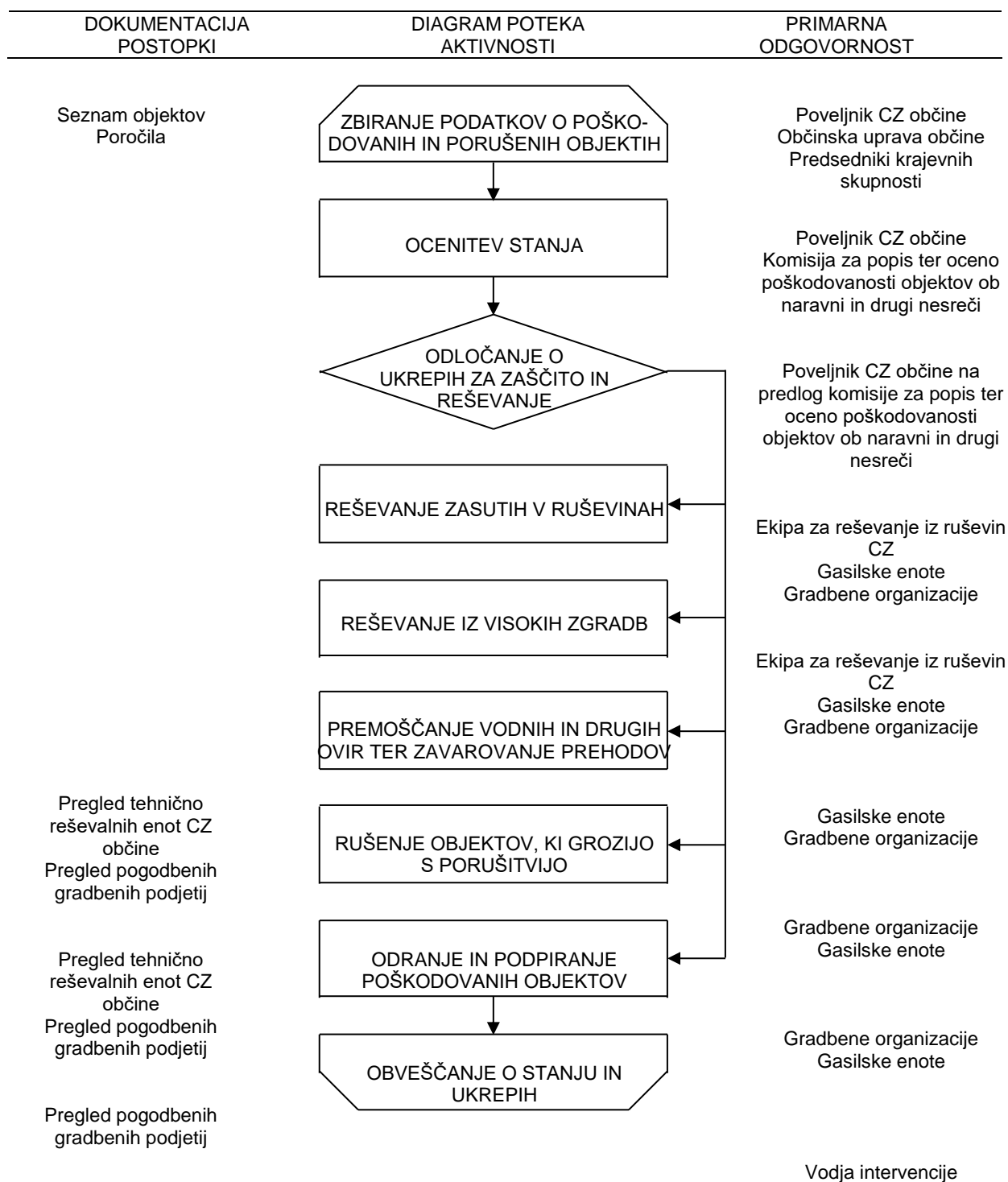
Podatke o poškodovanih in poginulih živalih se zbirajo na Veterinarski postaji Ajdovščina. Prisilni zakol poškodovanih živali izvaja pooblaščen izvajalec. Živalska trupla odstranjujejo pristojne službe z odvozom v sežigalnico. Lokacijo za pokop večjega števila kadavrov določi UVHVVR glede na kraj in obseg poginulih živali. Veterinarska postaja Ajdovščina skupaj s službami CZ in gasilskimi enotami izvajajo skupaj z lastniki domačih živali druge higienske in proti higienske ukrepe.

Veterinarska postaja Ajdovščina v koordinacijo s poveljnikom CZ občine poskrbi skupaj z gasilskimi enotami v občini ter lovci za morebitne ogrožene prosto živeče živali.

P-23	Pregled lokacij načrtovanih za potrebe zaščite in reševanja v občinskih prostorskih aktih
P-29	Pregled veterinarskih organizacij

8.2.4 Tehnično reševanje – reševanje iz ruševin

V ruševinah zasuti ljudje so največkrat telesno poškodovani ali potrebujejo psihološko pomoč. Poškodbe so lahko hude in brez hitre pomoči lahko poškodbam kmalu podležejo. Izkušnje iz potresov kažejo, da tudi tisti, ki ni niso poškodovani, vzdržijo v ruševinah razmeroma kratek čas – dva do tri dni, le v redkih primerih dlje. Prav zato je reševanje iz ruševin pomembna in neodložljiva naloga, ki jo je potrebno pričeti izvajati čim prej. Reševanje iz ruševin mora potekati neprekinjeno, podnevi in ponoči, dokler niso rešeni vsi zasuti.



Shema 12: Shema organiziranja reševanja iz ruševin ob potresu

Tehnično reševanje ob potresu obsega naslednje ukrepe:

- iskanje zasutih ljudi v ruševinah (geofoni in druga tehnična sredstva, reševalni psi);
- reševanje ljudi in premoženja iz ogroženih in poškodovanih objektov, ruševin ter zemeljskih plazov;
- odstranjevanje ovir na cestah, urejanje zasilnih poti in prehodov, ter pomoč pri popravilu komunalne infrastrukture;
- premoščanje vodnih in drugih ovir;
- rušenje in odstranjevanje objektov, ki grozijo s poružitvijo;
- utrjevanje (odranje in podpiranje) poškodovanih objektov;
- zavarovanje prehodov in poti ob poškodovanih objektih;
- sodelovanje pri sanaciji posledic nesreč z nevarnimi snovmi v naravnem okolju;
- sodelovanje pri graditvi sanitarno-higienskih objektov;
- urejanje lokacij za začasno nastanitev ogroženih prebivalcev;
- reševanje na vodi in iz vode.

Navedene naloge opravljajo tehnično-reševalne enote CZ v sodelovanju z prostovoljnimi gasilskimi enotami v občini, gorsko in jamarsko reševalno službo, ter gradbenimi podjetji z ustrezno gradbeno mehanizacijo.

Gasilci preprečujejo nastanek požarov, eksplozij plina, gasijo požare, rešujejo ogrožene in poškodovane ljudi in živali, rešujejo iz višin in ruševin in drugo. Pri opravljanju nalog sodelujejo izvajalci javnih služb ter gradbena podjetja z ustrezno mehanizacijo.

Stanje posameznih zgradb ocenjuje Komisija za popis ter oceno poškodovanosti objektov ob naravnih in drugih nesrečah,. Komisijo organizira Uprava RS za zaščito in reševanje.

Organizacijo rušenja določi štab CZ občine glede na lokacijo objekta, ki se ruši (dostopnost, velikost, opremljenost s komunalnimi vodi).

8.2.5 Gašenje in reševanje ob požarih

Gašenje in reševanje obsega naslednje ukrepe:

- gašenje požarov,
- reševanje ljudi, živali in materialnih dobrin,
- požarno stražo,
- preventivne naloge varstva pred požarom.

Naloge gašenja in reševanja izvajajo operativne gasilske enote prostovoljnih gasilskih društev Vipava, Podnanos in Vrhpolje pri Vipavi.

Po potrebi se aktivirajo gasilske enote sosednjih občin ali gasilske enote občin podpisnic Dogovora o medsebojnem sodelovanju in pomoči na področju varstva pred požari v naravi in ob drugih večjih nesrečah.

P-11	Pregled gasilskih enot s podatki o poveljnikih in namestnikih poveljnikov
P-12	Pregled gasilskih enot širšega pomena in njihovih pooblastil s podatki o poveljnikih in namestnikih poveljnikov
P-14	Pregled avtomobilskih cistern za prevoz pitne vode

8.2.6 Varstvo pred neeksplozivnimi ubojnimi sredstvi

Na območju občine Vipava se nahajajo tudi neeksplozivna ubojna sredstva (NUS), ki se pojavljajo tako v naravi, kot tudi v urbanem okolju, ko jih občani občasno odkrijejo predvsem pri obnovi starih hiš.

Na NUS občasno naletijo tudi gasilci ob gašenju požarov v naravnem okolju, predvsem na območjih, ki jih je uporabljala bivša JLA. Vodja intervencije mora pred začetkom gašenja požara ugotoviti, ali je območje požara kontaminirano z NUS. Podatek lahko pridobi s pomočjo karte o možnih nahajališčih NUS ali ga zahteva preko ReCO.

Ob morebitni najdbi NUS se obvešča ReCO Nova Gorica, ki aktivira državno enoto za NUS.

8.2.7 Iskanje pogrešanih oseb

Štab CZ občine mora kar najhitreje po potresu organizirati izvidovanje prizadetega predela in naselja. Do ugotovitve, kje so pod ruševinami ljudje, pridemo na več načinov:

- s poizvedovanjem pri preživelih prebivalcih porušene in sosednjih stavb ali pri sorodnikih zasutih,
- s klicanjem in prisluškovanjem,
- s pregledom posameznih ruševin, z uporabo geofonov ali s pomočjo posebej za to dresiranih psov.

Rdeči križ Slovenije organizira tudi enotno poizvedovalno službo – Služba RKS za iskanje pogrešanih oseb, ki sodeluje pri iskanju pogrešanih oseb.

8.2.8 Zagotavljanje osnovnih pogojev za življenje

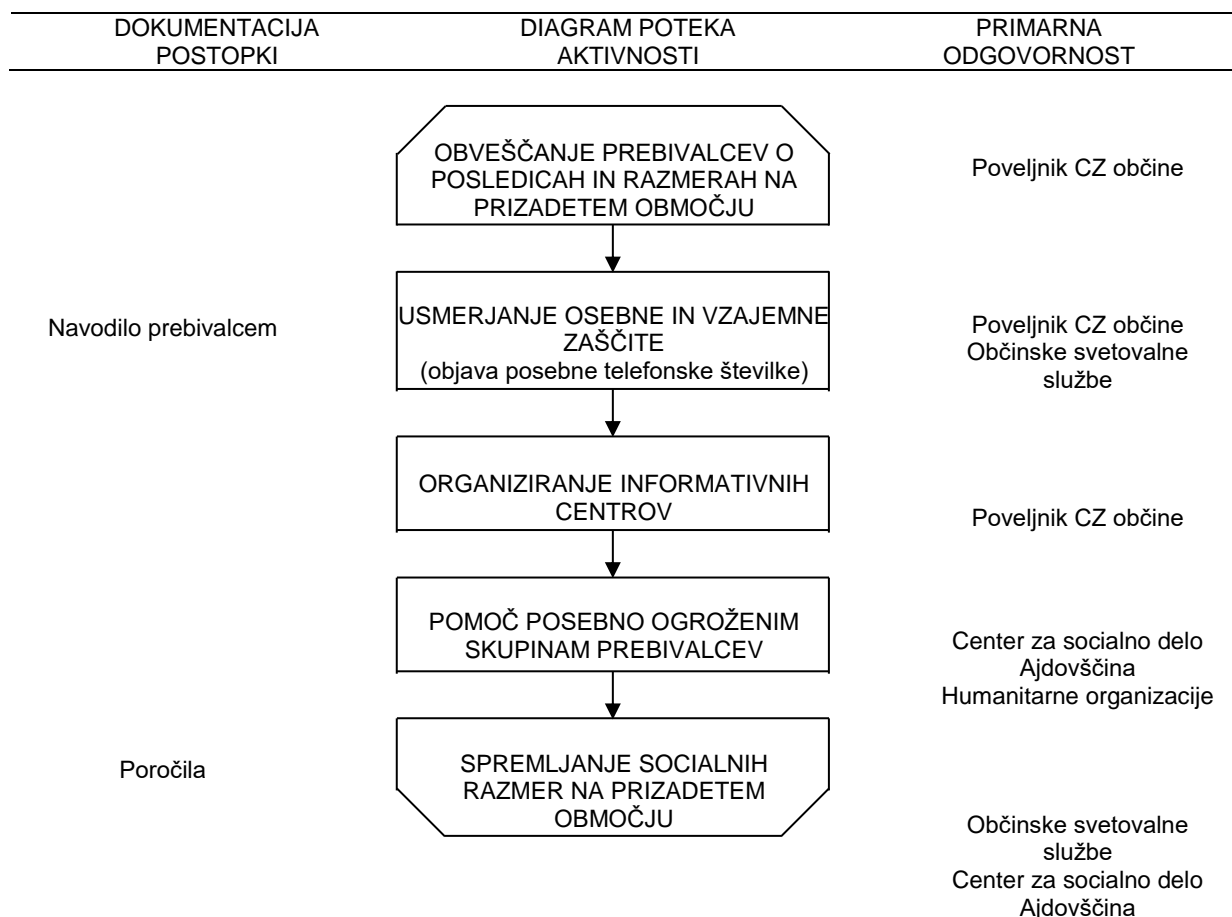
Osnovni pogoji za življenje, ki jih je potrebno zagotoviti ob nesreči, so:

- nujna zdravstvena oskrba ljudi in živali,
- nastanitev in oskrba ogroženih s pitno vodo, hrano, zdravili in drugimi osnovnimi življenjskimi potrebščinami,
- oskrba z električno energijo,
- zagotovitev nujnih prometnih povezav in delovanja komunalne infrastrukture,
- zagotovitev in zaščita nujne živinske krme ter
- zaščita kulturne dediščine.

Občinske sile za zaščito, reševanje in pomoč odpravljajo posledice nesreč do zagotovitve osnovnih pogojev za življenje. Osnovne pogoje za življenje zagotavljajo predvsem izvajalci javnih služb in druge organizacije s področja infrastrukture.

P-7	Pregled javnih in drugih služb, ki opravljajo dejavnosti pomembne za ZRP
-----	--

9 OSEBNA IN VZAJEMNA ZAŠČITA



Shema 13: Shema organiziranja osebne in vzajemne zaščite ob potresu

Osebna in vzajemna zaščita obsega vse ukrepe prebivalcev za preprečevanje in ublažitev posledic nesreč za njihovo zdravje in življenje ter varnost njihovega imetja. V okviru osebne in vzajemne zaščite prebivalci izvajajo ukrepe za osebno in vzajemno zaščito, rešujejo ljudi in premoženje v družini, stanovanjski stavbi, naselju, podjetju in drugod v neposredni okolici. V okviru osebne in vzajemne zaščite lahko prebivalci opravljajo le manj zahtevne zaščitne in reševalne naloge, ne morejo pa opravljati nalog, ki zahtevajo temeljito strokovno znanje in za katere so potrebna zahtevna tehnična sredstva.

Za organiziranje, razvijanje in usmerjanje osebne in vzajemne zaščite skrbi lokalna skupnost.

Za osebno in vzajemno zaščito je odgovoren poveljnik CZ občine v sodelovanju z občinskimi službami. Prebivalce seznanja s postopki za izvajanje zaščitnih ukrepov ter opravljanje nalog ZRP preko društev, zavodov in drugih organizacij, ki delujejo v sistemu ZRP.

Za opravljanje nalog na področju osebne in vzajemne zaščite lahko občina organizira svetovalno službo, ki jo praviloma izvajajo prostovoljci (predvsem psihologi, socialni in zdravstveni delavci, strokovnjaki s področja zaščite in reševanja...).

V vzajemno zaščito sodijo zlasti:

- obveščanje prebivalcev o posledicah in razmerah na območju nesreče,

- usmerjanje osebne in vzajemne zaščite
- organiziranje informativnih centrov,
- pomoč posebno ogroženim skupinam prebivalcev,
- spremljanje socialnih razmer,
- omejitev uporabe živil (zlasti sadja in zelenjave),
- omejitev pitne vode,
- priprava na evakuacijo.

Navodila in napotki za izvajanje osebne in vzajemne zaščite so objavljeni na spletni strani URSZR (www.sos112.si).

D-7	Navodilo prebivalcem za ravnanje ob nesreči
-----	---

10 OCENJEVANJE ŠKODE

Ugotavljanje stanja po potresu zajema ocenjevanje poškodovanosti objektov z vidika varnosti in ocenjevanje nastale škode.

Ocenjevanje poškodovanosti in uporabnosti objektov mora biti opravljeno v treh dneh po potresu, ker so ti podatki osnova za večino nadaljnjih ukrepov za vzpostavitev normalnega življenja na prizadetem območju. Škodo ocenjuje komisija za poškodovanost objektov, v primeru večje škode pri delu ji pomaga občinska komisija za ocenjevanje škode iz prizadete občine kot iz regije oz. druge regijske komisije za ocenjevanje škode.

Občina pa pripravi dokumentacijo, ki obsega:

- Seznam poškodovanih stanovanjskih in drugih objektov s podatki o lastnikih oziroma uporabnikih
- Obrazce za oceno poškodovanosti objektov
- Razdelitev potresno prizadetega območja po sektorjih,
- Orto-foto posnetke naselij s hišnimi številkami.

Občinska komisija za ocenjevanje škode ocenjuje škodo na objektih in infrastrukturi, ko je škoda takega obsega, da potrebuje pomoč, v tem primeru zaprosi za pomoč regijsko komisijo oz. organizira se pomoč iz drugih občin in regij v RS. Ko občinska komisija izdela predhodno oceno škode na objektih in infrastrukturi, poročilo pošlje na Izpostavo URSZR Nova Gorica, da vso dokumentacijo pošlje na URSZR za izdajo Sklepa o ocenjevanju škode v prizadeti občini. Po prejemu omenjenega sklepa za ocenjevanje škode, občinska komisija pristopi ocenjevanju škode ter vnosu podatkov o prizadetih objektih in višini škode v aplikaciji AJDA.

Izpostava URSZR Nova Gorica po vnosu vlog v spletno aplikacijo AJDA skliče regijsko komisijo za ocenjevanje škode po naravnih in drugih nesrečah, ki pregleda ali so vsi obrazci pravilno in natančno izpolnjeni, preverijo ugotovljeno stopnjo poškodovanosti navedene v individualnih vlogah. Člani regijske komisije za ocenjevanje škode po naravnih in drugih nesrečah sprejmejo, zavrnejo ali popravijo posamezne vloge. Po presoji regijska komisija za ocenjevanje škode po naravnih in drugih nesrečah se določijo vloge, ki jih bodo preverili na terenu. Te ogledne opravijo skupaj z občinskimi komisijami za ocenjevanje škode po naravnih in drugih nesrečah.

Občina bo skrbela za evidenco objektov, ki jih je treba oceniti, zagotovila spremstvo domačinov, če bo potrebno, zagotovila strokovno pomoč ocenjevalcem škode in zbirala dokumentacijo o ocenjevanju in pripravila zbirnik ocenjene škode, ki ga bo z drugo dokumentacijo posredovala Izpostavi URSZR Nova Gorica.

P-33	Pregled članov komisije za ocenjevanje škode po naravnih in drugih nesrečah
------	---

D-13	Vzorec obrazca za povrnitev stroška občinam ob nesreči
------	--

11 RAZLAGA POJMOV IN OKRAJŠAV

11.1 RAZLAGA POJMOV

Nesreča je dogodek ali vrsta dogodkov, povzročenih po nenadzorovanih naravnih in drugih silah, ki prizadenejo oziroma ogrozijo življenje ali zdravje ljudi, živali ter premoženje, povzročijo škodo na kulturni dediščini in okolju v takem obsegu, da je za njihov nadzor in obvladovanje potrebno uporabiti posebne ukrepe, sile in sredstva, ker ukrepi rednih dejavnosti, sile in sredstva ne zadostujejo.

Naravne nesreče so potres, poplava, zemeljski plaz, snežni plaz, visok sneg, močan veter, toča, žled, pozeba, suša, požar v naravnem okolju, množični pojav nalezljive človeške, živalske ali rastlinske bolezni in druge nesreče, ki jih povzročijo naravne sile. Za naravno nesrečo se štejejo tudi neugodne vremenske razmere po predpisih o kmetijstvu in odpravi posledic naravnih nesreč, ki jih povzročijo žled, pozeba, suša, neurje, toča ali živalske in rastlinske bolezni ter rastlinski škodljivci.

Druge nesreče so nesreče v cestnem, železniškem in zračnem prometu, požar, rudniška nesreča, porušitev jezov, nesreče, ki jih povzročijo aktivnosti na morju, jedrska nesreča in druge ekološke ter industrijske nesreče, ki jih povzroči človek s svojo dejavnostjo in ravnanjem, pa tudi vojna, izredno stanje, uporaba orožij ali sredstev za množično uničevanje ter teroristični napadi s klasičnimi sredstvi in druge oblike množičnega nasilja.

Ogroženost je resnična ali občutena izpostavljenost ljudi, živali, premoženja, kulturne dediščine in okolja nevarnostim naravnih in drugih nesreč.

Stopnja ogroženosti je pričakovan obseg škode in drugih posledic naravne ali druge nesreče.

Škoda, ki jo povzroči naravna ali druga nesreča, obsega neposredno škodo, stroške intervencij in ukrepov, s katerimi se prepreči povečevanje škodljivih posledic nesreče.

Preventivni ukrepi so vsi ukrepi, s katerimi se prepreči nevarnost nastanka nesreče, oziroma ukrepi, s katerimi se zmanjša škodljive posledice nesreče.

Sile za zaščito, reševanje in pomoč so razpoložljive zmogljivosti gospodarskih družb, zavodov ali drugih organizacij, lokalnih skupnosti in države, ki so namenjene zaščiti, reševanju in pomoči ob naravni ali drugi nesreči.

Sredstva za zaščito, reševanje in pomoč obsegajo zaščitno ter reševalno opremo in orodje, zaklonska in druge zaščitne objekte, objekte in opremo za usposabljanje, skladišča, prevozna sredstva, telekomunikacijske in alarmne naprave ter material, ki se namensko uporablja za zaščito, reševanje in pomoč ali je predviden za ta namen.

Zaščitna in reševalna oprema ter orodje so sredstva, izdelana v skladu s predpisanimi standardi in praviloma tipizirana, za osebno in skupinsko zaščito, oprema, vozila ter tehnična in druga sredstva, ki jih potrebujejo strokovnjaki, reševalne enote, službe in reševalci pri zaščiti, reševanju in pomoči.

Ocena ogroženosti je kakovostna in količinska analiza naravnih ter drugih danosti za nastanek naravne in druge nesreče, z oceno možnega poteka in posledic nesreče, s

predlagano stopnjo zaščite pred nevarnostmi ter predlogom preventivnih in drugih ukrepov za zaščito, reševanje in pomoč.

Načrt zaščite in reševanja je na podlagi ocene ogroženosti in spoznanj stroke razdelana zamisel zaščite, reševanja in pomoči ob določeni naravni ali drugi nesreči.

Zaščita obsega organizacijske, tehnične in druge ukrepe ter uporabo tehničnih in drugih sredstev za neposredno osebno in skupinsko zaščito ljudi, živali, premoženja, kulturne dediščine ter okolja pred posledicami naravne in druge nesreče.

Reševanje obsega ukrepe in postopke za reševanje ljudi, katerih življenje ali zdravje je ogroženo, reševanje živali, premoženja ter kulturne dediščine pred posledicami naravne in druge nesreče.

Pomoč obsega ukrepe in storitve strokovnjakov, reševalnih enot in služb, uporabo zaščitne in reševalne opreme ter sredstev pomoči.

Osnovni pogoji za življenje ob naravni in drugi nesreči so nujna zdravstvena oskrba ljudi in živali, nastanitev in oskrba ogroženih s pitno vodo, hrano, zdravili in drugimi osnovnimi življenjskimi potrebščinami, oskrba z električno energijo, zagotovitev nujnih prometnih povezav in delovanja komunalne infrastrukture, zagotovitev in zaščita nujne živinske krme ter zaščita kulturne dediščine.

Okuženo območje je območje, na katerem je ugotovljen eden ali več virov okužbe in na katerem so možnosti za širjenje okužbe.

Ogroženo območje je območje, na katerem se lahko prenese bolezen z okuženega območja in na katerem so možnosti za širjenje okužbe.

Epicenter (nadžarišče potresa) je območje na površju Zemlje, ki leži navpično nad žariščem potresa (hipocentrom) in je zato tudi najbližje žarišču. V epicentru po navadi nastane najmočnejši in najbolj uničujoč sunek, z oddaljevanjem od epicentra pa intenziteta potresa slabi.

Hipocenter (žarišče potresa) je področje znotraj Zemlje, od koder izhajajo potresni valovi. Opisan je z geografskimi koordinatami in s podatkom o globini

Intenziteta (I_0) je mera za učinke potresa, ki je odvisna od njegove energije, epicentrske razdalje in geoloških razmer. To je najpomembnejši podatek za prebivalce, saj z njo ugotavljamo učinke potresa na ljudi, predmete, zgradbe in naravo. Intenziteto merimo v stopnjah različnih intenzitetnih lestvic, ki so brez dimenzionalne veličine (MCS, MSK, EMS). Je subjektivna opisna mera, ki fizikalno ni definirana in je po navadi največja v nadžarišču potresa (epicentru), z oddaljevanjem od nadžarišča pa postopoma slabi. Potres z večjo magnitudo po navadi povzroči tudi večjo škodo na površini Zemlje. Na intenziteto potresa vplivajo še mnogi drugi dejavniki kot so: oddaljenost od epicentra, globina žarišča, gostota naseljenosti, kvaliteta gradnje in lokalna geološka zgradba.

Intenzitetna (makrosezmična, potresna) lestvica (MSK) je celoštevilska, opisna lestvica in nima prave fizikalne podlage. Z intenziteto lestvico skušamo ovrednotiti vpliv potresa na objekte visoke in nizke gradnje, predmete, človeka in spremembe v naravi. Trenutno v svetu uporabljajo naslednje potresne lestvice:

- Mercalli-Cancani-Siebergovo potresno lestvico (MCS), ki ima 12 stopenj,
- Modificirano Mercallijevo lestvico (MM), ki ima 12 stopenj,
- Medvedev-Sponheuer-Karnikovo potresno lestvico (MSK), ki ima 12 stopenj,
- Evropsko potresno lestvico (EMS), ki ima 12 stopenj in

- Japonsko potresno lestvico (JMA), ki ima 7 stopenj.

V Sloveniji se uporablja evropska potresna lestvica EMS-98.

Magnituda (M) je instrumentalno določena številka mera jakosti potresa ali sproščene energije v žarišču potresa (hipocentru). Za določanje jakosti potresa seizmologi uporabljajo amplitudo nihanja tal, registrirano na določenem tipskem seizmografu v razdalji 100 km od epicentra. Magnituda nima določene zgornje vrednosti, vendar le izjemoma preseže vrednost 9. Največja doslej izmerjena magnituda je dosegla vrednost 9,5 pri potresu v Čilu leta 1960, v slovenski potresni zgodovini pa je največja ocenjena magnituda 6,8 pri potresu na Idrijskem leta 1511.

Potres je tresenje tal in sevanje potresne energije (potresno valovanje), ki nastane ob nenadni sprostitvi nakopičenih tektonskih napetosti v Zemljini skorji ali zgornjem delu zemeljskega plašča. Večino potresov povzroči prelomni pretrg in zdrs tektonskih plošč, pogosto pa tudi ognjeniška in magmatska dejavnost ali druge nenadne spremembe mehanske napetosti v Zemlji.

Potresna nevarnost (angl. Seismic hazard) je naravna danost za pojav potresa. Določena je verjetnostno (z verjetnostjo prekoračitve) ali deterministično.

Potresna ranljivost (angl. Seismic vulnerability) je občutljivost ogroženega (ljudi, stavbe, materialne dobrine itn.) za potres. Je lastnost stavbe oziroma ogroženega (in ne lokacije) ter je obratno sorazmerna potresni odpornosti. Ranljivost lahko opišemo s pričakovano stopnjo izgub ali poškodb objektov, ki bi nastale ob potresu določene stopnje intenzitete ali pospeška tal.

Potresna ogroženost (angl. Seismic risk) so pričakovane družbene in ekonomske posledice potresa. Je verjetnostni pojem in je odvisna od potresne nevarnosti, potresne ranljivosti stavb, gostote naseljenosti in časa izpostavljenosti.

Prelom je razpoka (ali sistem razpok), vzdolž katere sta v nasprotnih smereh zdrsnila kamninska bloka.

Seizmograf je občutljiva naprava za zapisovanje nihanja tal (podlage seizmografa). Zapise seizmografov uporabljamo za določitev magnitude potresa in lokacije epicentra ter za razne seizmološke študije.

Seizmologija je veda o potresih in z njimi povezanimi pojavi. Tesno je povezana s fiziko Zemljine notranjosti, tektoniko in geologijo ter je del geofizike, ki sodi v sklop naravoslovnih znanosti.

Škoda obsega ekonomske izgube, ocenjene po nesreči.

11.2 RAZLAGA OKRAJŠAV

ARSO	Agencija republike Slovenije za okolje
CORS	Center za obveščanje Republike Slovenije
CZ	Civilna zaščita
CZ RS	Civilna zaščita Republike Slovenije
ELME	Ekološki laboratorij z mobilno enoto (Inštitut Jožef Štefan)
EMS	Evropska potresna lestvica
GE	Gasilska enota
GRS	Gorska reševalna služba
MEEL	Ekološki laboratorij z mobilno enoto (Zavod za zdravstveno varstvo Maribor)
MORS	Ministrstvo za obrambo Republike Slovenije
NMP	Nujna medicinska pomoč
NUS	Neeksplozivna ubojna sredstva
OKC	Operativno – komunikacijski center Policijske uprave
OŠCZ	Občinski štab CZ
PGD	Prostovoljno gasilsko društvo
PP	Prva pomoč
PU	Policijska uprava
ReCO	Regijski center za obveščanje
RKB zaščita	Radiološka, kemična, biološka zaščita
RKS	Rdeči križ Slovenije
RS	Republika Slovenija
SOP	Standardni operativni postopek
SV	Slovenska vojska
URSZR	Uprava Republike Slovenije za zaščito in reševanje
UVHVVR	Uprava Republike Slovenije za varno hrano, veterinarstvo in varstvo rastlin
ZA-RE	Radijske zveze v sistemu zaščite in reševanja
ZD	Zdravstveni dom
ZiR	Zaščita in reševanje
ZRP	Zaščita, reševanje in pomoč

12 SEZNAM PRILOG IN DODATKOV

SKUPNE PRILOGE

P-1	Podatki o poveljniku, namestniku poveljnika in članih štaba CZ
P-2	Podatki o odgovornih osebah občine in delavcih občinske uprave
P-3	Pregled sil za zaščito, reševanje in pomoč
P-4	Podatki o organih, službah in enotah CZ
P-5	Seznam zbirališč sil za ZRP
P-6	Pregled osebne in skupne opreme ter sredstev pripadnikov enot za ZRP
P-7	Pregled javnih in drugih služb, ki opravljajo dejavnosti pomembne za ZRP
P-10	Pregled gradbenih organizacij
P-11	Pregled gasilskih enot s podatki o poveljnikih in namestnikih poveljnikov
P-12	Pregled gasilskih enot širšega pomena in njihovih pooblastil s podatki o poveljnikih in namestnikih poveljnikov
P-13	Pregled avtomobilskih lestev za gašenje in reševanje iz visokih zgradb
P-14	Pregled avtomobilskih cistern za prevoz pitne vode
P-15	Podatki o odgovornih osebah občine, ki se jih obvešča o nesreči
P-17	Seznam prejemnikov informativnega biltena
P-18	Seznam medijev, ki bodo posredovala obvestilo o izvedenem alarmiranju in napotke za izvajanje zaščitnih ukrepov
P-20	Pregled sprejemališč za evakuirane prebivalce
P-21	Pregled objektov, kjer je možna začasna nastanitev ogroženih prebivalcev in njihove zmogljivosti, ter lokacije primerne za postavitve zasilnih prebivališč
P-22	Pregled organizacij, ki zagotavljajo prehrano
P-23	Pregled lokacij načrtovanih za potrebe zaščite in reševanja v občinskih prostorskih aktih
P-24	Pregled enot, služb in drugih operativnih sestavov društev in drugih nevladnih organizacij, ki sodelujejo pri reševanju
P-25	Pregled človekoljubnih organizacij
P-26	Pregled centrov za socialno delo
P-27	Pregled zdravstvenih domov, zdravstvenih postaj in reševalnih postaj
P-28	Pregled splošnih in specialističnih bolnišnic
P-29	Pregled veterinarskih organizacij
P-31	Pregled kulturne dediščine na območju občine Vipava
P-33	Pregled članov komisije za ocenjevanje škode po naravnih in drugih nesrečah

POSEBNE PRILOGE

P-205	Ocena zasutih, ranjenih in mrtvih prebivalcev
-------	---

SKUPNI DODATKI

D-1	Načrtovana finančna sredstva za izvajanje načrta ZiR občine
D-4	Načrt zagotavljanja zvez ob nesreči
D-6	Navodilo za izvajanje psihološke pomoči
D-7	Navodilo prebivalcem za ravnanje ob nesreči
D-12	Vzorec obrazca za sprejemanje materialne in finančne pomoči
D-13	Vzorec obrazca za povrnitev stroškov občinam ob nesreči
D-14	Vzorec odredbe o aktiviranju sil in sredstev ZRP
D-15	Vzorec delovnega naloga
D-16	Vzorec zapisnika o poškodovanosti gradbenih objektov in infrastrukture
D-17	Vzorec prošnje za mednarodno/državno pomoč
D-19	Vzorec sklepa o aktiviranju načrta ZiR ob nesreči
D-20	Vzorec sklepa o preklicu izvajanja zaščitnih ukrepov in nalog ZRP
D-22	Načrti dejavnosti

POSEBNI DODATKI

D-101	Načrt aktiviranja izvajalcev ZiR in obveščanja pristojnih organov
D-135	Navodilo za izvajanje evakuacije
D-136	Navodilo za delovanje evakuacijskega sprejemališča

D-137	Vzorec tabele podatkov o sprejetih evakuirancih
D-138	Usmeritve za začasno namestitev, standard namestitve in oskrba evakuiranih

13 SPREMEMBE IN DOPOLNITVE NAČRTA

Ažuriranje, popravki, spremembe in dopolnitve načrta:

ZAP. ŠT.	DATUM SPREMEMBE	VSTA SPREMEMBE	VSEBINA SPREMEMBE	PODPIS
1.				
2.				
3.				
4.				
5.				
6.				
7.				
8.				
9.				
10.				